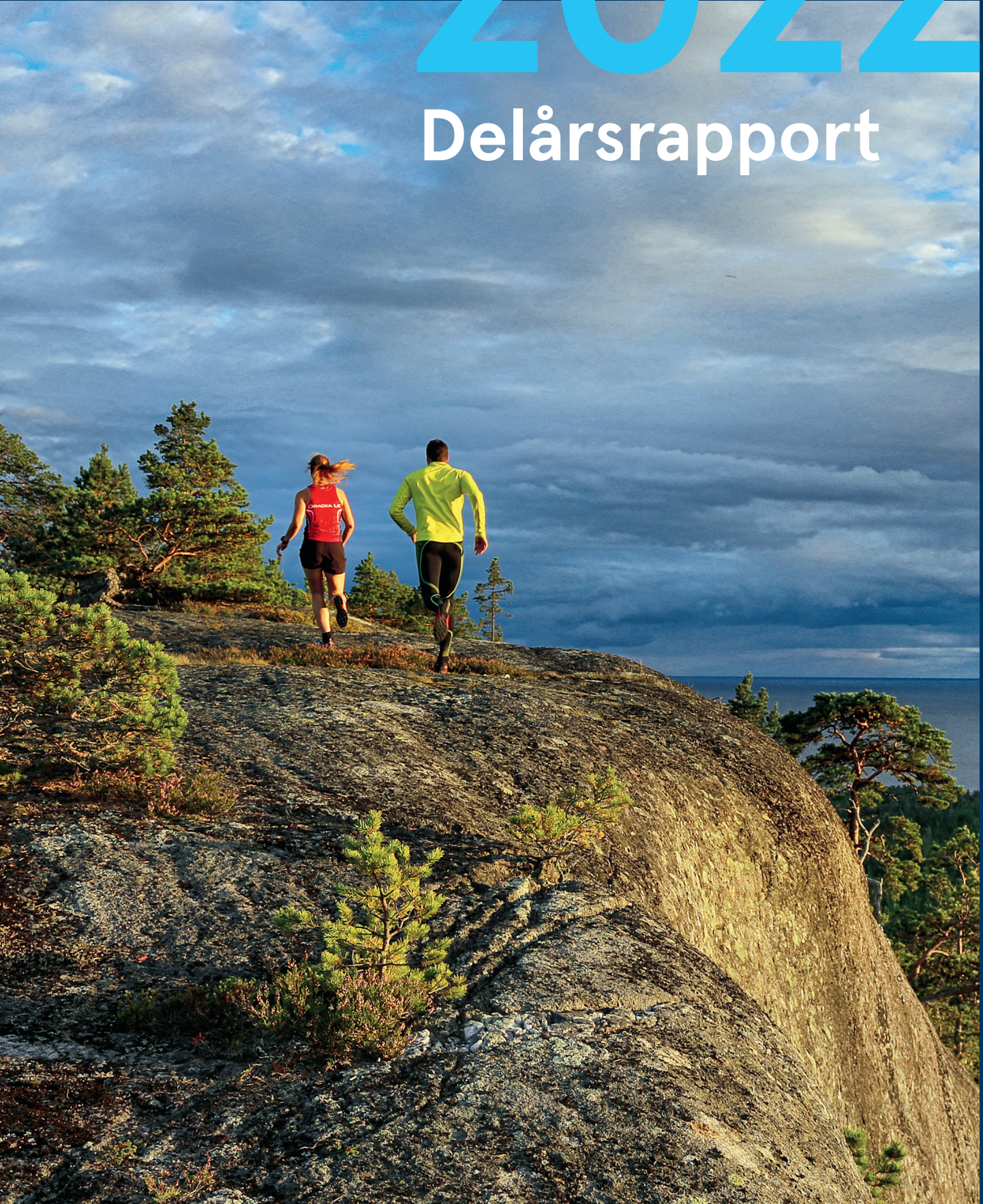




Härnösands  
kommun

# 2022

## Delårsrapport



# Delårsrapport 2022

---

## INNEHÅLL

<b>01</b>	<b>Förvaltningsberättelse .....</b>	<b>4</b>
	UTGÅNGSPUNKTER .....	6
	DEN KOMMUNALA KONCERNEN .....	7
	VIKTIGA FÖRHÅLLANDEN FÖR RESULTAT & EKONOMISK STÄLLNING .....	10
	HÄNDELSE AV VÄSENTLIG BETYDELSE .....	20
	STYRNING OCH UPPFÖLJNING AV DEN KOMMUNALA VERKSAMHETEN .....	21
	GOD EKONOMISK HUSHÅLLNING & EKONOMISK STÄLLNING .....	25
	BEDÖMNING AVSEENDE GOD EKONOMISK HUSHÅLLNING .....	39
	RESULTAT OCH EKONOMISK STÄLLNING FÖR DEN KOMMUNALA KONCERNEN .....	40
	RESULTAT OCH EKONOMISK STÄLLNING KOMMUNEN .....	43
	BALANSKRAVSRESULTAT .....	47
	VÄSENTLIGA PERSONALFÖRHÅLLANDEN .....	48
	FÖRVÄNTAD UTVECKLING .....	51

---

---

<b>02</b>	<b>Finansiella rapporter .....</b>	<b>52</b>
	RESULTATRÄKNING.....	53
	BALANSRÄKNING .....	54
	NOTER .....	55
	DRIFT- OCH INVESTERINGSREDOVISNING.....	60
<b>03</b>	<b>Ekonomisk ordlista .....</b>	<b>66</b>
	EKONOMISK ORDLISTA .....	67
<b>04</b>	<b>Revisionsberättelse.....</b>	<b>68</b>

---

---

01

**Förvaltnings-  
berättelse**

---



Efter en av modern tids svåraste perioder, med en pandemi som på flera sätt påverkat vardag och ekonomi över hela världen, så har den oro i omvärlden som uppstått, framför allt genom kriget i Ukraina, satt nya spår. Inflationen har tagit nya kliv och mätt som KPI toppade den i augusti på hela 9,8 procent. Inflationen påverkar det offentliga Sverige inte bara genom ökade priser utan även genom ökade pensionskostnaderna och SKR prognosticerar att de två kommande åren kommer vara ansträngda ekonomiskt för många kommuner och regioner.

Den kommunala koncernen uppvisar ett positivt resultat på 100,5 mnkr för perioden, en ökning med 48,7 mnkr jämfört med samma period föregående år. Koncernbolagens samlade resultat har dock minskat något (13,6 mnkr) medan kommunens resultat ökat väsentligt (62,3 mnkr).

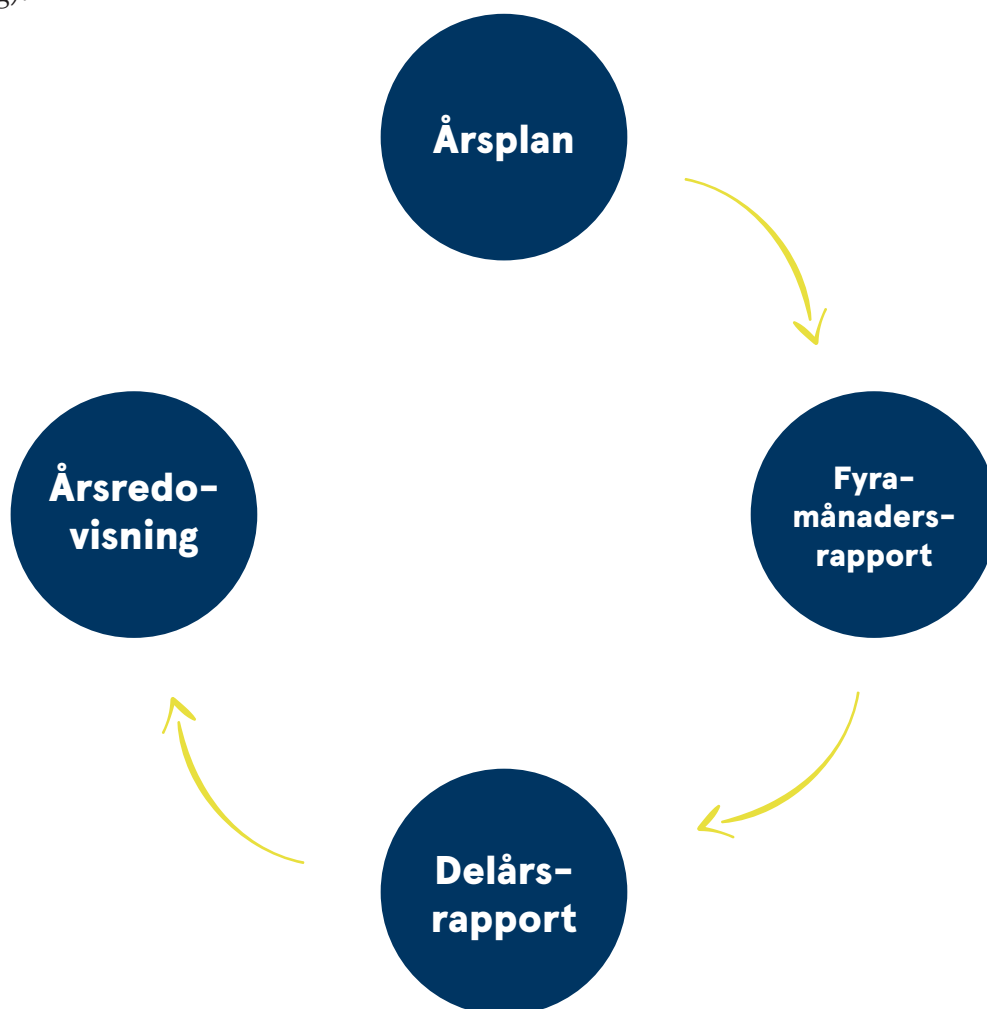
Kommunen prognostiserar ett resultat för helåret på 46,1 mnkr, vilket är 10,1 mnkr högre än budgeterat resultat på 36,0 mnkr.

Kommunens nämnder förväntas gå med underskott men en gynnsam utveckling av skatteintäkter och generella statsbidrag väger upp och renderar ett överskott för kommunen som helhet.

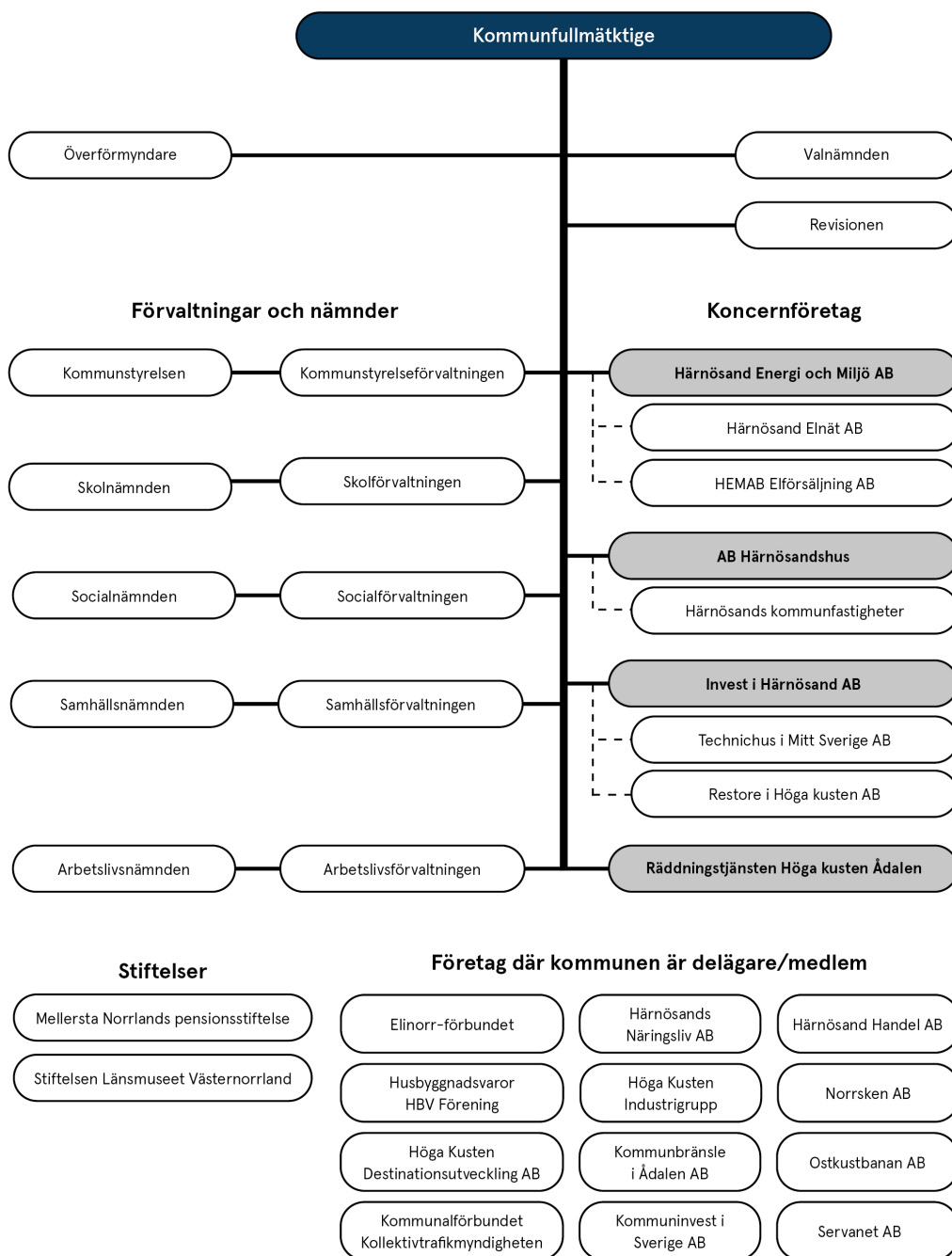
# Utgångspunkter

I årsplanen konkretiseras kommunens mål och budgeten fastslår de ekonomiska ramarna för det kommande året. Årsplanen tar avstamp i kommunens omvärldsspaning samt de planeringsförutsättningar som fastställts inför att arbetet med Årsplanen tar sin början. Årsplanen ligger till grund för nämndernas verksamhetsplaner.

Årsplanen följs upp vid tre tillfällen under året, i fyramånadersrapport, delårsrapport samt årsredovisning. Fyramånadersrapporten har (till skillnad från delårsrapporten och årsredovisningen) ett introvert perspektiv och fokuseras enbart på kommunens ekonomi och personalförhållanden. Delårsuppföljningen samt årsredovisningen är mer omfattande och innehållet styrs genom lag (Lagen om kommunal bokföring och redovisning) samt rekommendationer (Rådet för kommunal redovisning).



# Den kommunala koncernen



Koncernerna för HEMAB, AB Härnösandshus och Invest i Härnösand AB samt Härnösands del i Rådningstjänsten Höga Kusten-Ådalen (33%) ingår i den kommunala koncernen (nedan kallat koncernen). De bedöms ha en särskild betydelse

för kommunens ekonomi eller verksamhet. Kommunala koncernföretag som inte ingår i de sammanställda räkenskaper framgår av organisationsschemat då de inte uppfyller något kriterium för att upptas i de sammanställda räkenskaper.

Endast Mellersta Norrlands Pensionsstiftelse är föremål för en eventuell sådan klassificering, se redovisningsprinciper för vidare information.

# Kommunen

## HÄRNÖSANDS KOMMUN ÄR ORGANISERAD I FEM NÄMNDER

### KOMMUNSTYRELSEN

Kommunstyrelsen är kommunens ledande politiska förvaltningsorgan med helhetsansvar för kommunens verksamheter, utveckling och ekonomiska ställning. Den övergripande uppgiften är att leda, samordna och styra uppföljningen av kommunens ekonomi och verksamheter. Kommunstyrelsen är anställnings-, löne- och pensionsmyndighet och ansvarar för frågor som rör förhållandet mellan kommunen som arbetsgivare och dess arbetstagare.

### ARBETSLIVSNÄMNDEN

Arbetslivsnämnden är kommunens nämnd för arbetsmarknad, vuxnas lärande och mottagning av nyanlända. Nämnden har ansvar för vuxenutbildning i form av Kommunal vuxenutbildning (Komvux), Lär-vux, Svenska för invandrare (SFI), samhällsorientering för nyanlända (SO) samt för Yrkeshögskolan. Även mottagning av nyanlända samt sysselsättning för personer som står långt från arbetsmarknaden ingår i nämndens uppdrag.

### SAMHÄLLSNÄMNDEN

Samhällsnämnden ansvarar för miljöarbete, fysisk planering, bygglov, mark och fastighetsfrågor, mätning-uppgifter, gator och parker, naturvård, miljö- och hälsoskydd samt livsmedelskontroller. I samhällsnämndens ansvarsområde ingår även fritids- och ungdomsverksamhet, däribland drift av fritids- och friluftsanläggningar samt Härnösands fritidsgård.

### SKOLNÄMNDEN

Skolnämnden ansvarar för utbildning av barn och ungdomar i åldern 1-21 år. Skolnämndens verksamheter omfattar förskola, pedagogisk omsorg, öppen förskola, förskoleklass, fritidshem, grundskola, grundsärskola, gymnasieskola, gymnasiesärskola samt den kommunala Musik- och kulturskolan.

### SOCIALNÄMNDEN

Socialnämndens uppgift är att erbjuda enskilda och familjer stöd i sin livsföring. Nämnden ska också verka för en god vård och omsorg för äldre och funktionshindrade samt bedriva verksamhet som ger stöd för den enskilde att leva ett självständigt och aktivt liv i gemenskap med andra.

Socialnämnden fullgör kommunens uppgifter inom socialtjänsten beträffande stöd och service till funktionshindrade, den kommunala hälso- och sjukvården, bistånd, insatser mot missbruk och omsorg om barn och ungdom. Nämnden ansvarar även för kommunens familjerådgivning.

### MANDAT I KOMMUNFULLMÄKTIGE

Parti	Mandat	(%)
Socialdemokraterna	14	32,3
Moderaterna	8	18,3
Centerpartiet	5	12,1
Sverigedemokraterna	5	11,7
Vänsterpartiet	4	9,5
Miljöpartiet de gröna	3	6,4
Liberalerna	2	4,1
Kristdemokraterna	2	3,6
Feministiskt initiativ	0	1,8
Övriga partier	0	0,2
<b>Totalt</b>	<b>43</b>	<b>100</b>

Fotnot: Valdeltagandet i kommunen uppgick vid valet 2018 till 85,29 procent. I september genomfördes allmänna val i Sverige. Vid framskrivandet av delårsrapporten fanns inga slutliga resultat för mandatfördelningen i kommunfullmäktige.



# Kommunala koncernföretag



## AB HÄRNÖSANDSHUS

Den grundläggande uppgiften är att erbjuda allmänheten attraktiva, trygga, klimatsmarta och prisvärda hyresbostäder inom Härnösands kommun, samt äga ändamålsenliga och tillgängliga lokaler för kommunens olika verksamheter, så kallade publika fastigheter. Företaget kan i begränsad omfattning äga kommersiella fastigheter för uthyrning på marknadsmässiga villkor.

## HÄRNÖSAND ENERGI OCH MILJÖ AB, HEMAB

Den grundläggande uppgiften för företaget är att tillhandahålla teknisk infrastruktur i Härnösand. Kunderna ska erbjudas god kvalitet, störningsfria leveranser och närhet. Låga priser ska prioriteras före hög avkastning.

## INVEST I HÄRNÖSAND AB, INKLUSIVE TECHNICHUS I MITTSVERIGE AB OCH RESTORE I HÖGA KUSTEN AB

Invest i Härnösand AB tas från och med 2019 med i de sammanställda räkenskaperna, där dotterbolaget Technichus i Mitt Sverige AB utgör den största verksamheten. Företaget Invest i Härnösand AB har till uppgift att verka för att näringslivet utvecklas i Härnösands kommun. Det sker genom att initiera och stödja utvecklingsprojekt i linje med kommunens vision och de kommun-gemensamma mål som kommunfullmäktige fastställt samt vara aktiv ägare av dotterbolaget Technichus i Mittsverige AB. Technichus i sin tur har till främsta uppgift att öka intresset för vetenskap och entreprenörskap främst hos barn och ungdomar, lokalt och regionalt.

Vid kommunfullmäktiges sammanträde i februari (2022-02-28, §4) beslutades att godkänna bildandet av företaget Restore Höga kusten AB som dotterbolag till Invest i Härnösand. Ägardirektiv för företaget utarbetas vid tiden för delårsrapporten.

## RÄDDNINGSTJÄNSTEN I HÖGA KUSTEN-ÅDALEN

Räddningstjänsten Höga Kusten-Ådalen är ett kommunalförbund mellan kommunerna Sollefteå, Kramfors och Härnösand. Förbundet ska inom sina medlemskommuner skydda och rädda människor, egendom och miljö. Genom förebyggande arbete ska förbundet även minska sannolikheten för att bränder och andra olyckor inträffar, samt minska konsekvenserna av inträffade händelser.

# Viktiga förhållanden för resultat & ekonomisk ställning

## Omvärldsrisker

Förändringar i vår omvärld påverkar den kommunala koncernen. Snabb omställningsförmåga i kombination med en hög robusthet är framgångsfaktorer för att lyckas hantera omvärldsförändringar av olika slag. Förtroendet från befolkningen är i mångt och mycket en avgörande faktor för att lyckas. Att leverera välfärd under en pågående pandemi har krävt att konsekvenser för individ, lokalsamhälle, företag och arbetsmarknad beaktats. Riskbedömningar och analyser av nuläget och olika scenarier på kortare och längre sikt, samt en stor osäkerhet kring ekonomiska prognoser har blivit den nya vardagen.

### BEFOLKNINGSUTVECKLINGEN

Befolkningsminskning med 102 personer år 2021, samt prognoser som visar på minskat invånarantal framåt. En minskad befolkning leder till minskade intäkter från skatter och statsbidrag. Gruppen barn, unga och äldre ökar snabbare än gruppen som är i arbetsför ålder vilket leder till ett högt demografiskt tryck. Detta innebär att behovet av resurser för upprätthållande av välfärden på dagens nivå ökar snabbare än skatteintäkterna.

### Organisatorisk enhet

Kommunala koncernen.

### Hantering av risk

För att koncernen ska upprätthålla och utveckla en långsiktigt hållbar ekonomi behöver verksamheterna effektivisera och minska kostnaderna samtidigt som utvecklingsarbetet för att utveckla tjänsterna inom välfärden i en arbetsmarknad som digitaliseras och automatiseras måste intensifieras. Stöd till etablering av företag för att öka antalet arbetstillfällen som ger ökad inflyttning prioriteras.



### UTVECKLINGEN PÅ ARBETSMARKNADEN

Den digitala omställningen och konsekvenserna av pandemin har medfört att en omstrukturering av arbetsmarknaden har inletts. Insteigsjobb för ungdomar har minskat i antal med minskade arbetstillfällena och en ökad ungdomsarbetslöshet som följd. Förändrade behov av kompetens i samhället ställer högre krav på kompetens, vilket riskerar fortsatt ökning av långtidsarbetslösheten i grupper med lägre eller inte matchningsbar utbildningsnivå.

#### Organisatorisk enhet

Kommunala koncernen.

#### Hantering av risk

Kompetenshöjande insatser för befintlig personal inom organisationen för att matcha utvecklingen i samhället och studievägledning och utbildningsinsatser som höjer och matchar nuvarande och framtida behov av kompetens i kommunen/regionen.



### SAMHÄLLSEKONOMIN

De samhällsekonomiska konsekvenser som redan gjort sig kända genom pandemin och kriget i Ukraina väntas kvarstå på sikt, bland annat i form av kompetens- och materialbrist, logistikutmaningar samt sjukfrånvarande personal. Världsläget påverkan på material- råvaru- och maskinkostnader utgör en risk för kommande investeringsprojekt i kommunen.

#### Organisatorisk enhet

Kommunala koncernen.

#### Hantering av risk

Öka organisationens omställningsförmåga och planering för olika typer av scenarier grundat i aktiv omvärldsbevakning och löpande prognoser.

## BEFOLKNINGSUTVECKLING OCH ARBETSMARKNAD

Arbetsmarknaden i Västernorrland består till största delen av privat tjänstesektor och offentlig sektor. Arbetsmarknaden i Härnösands kommun består till stor del av offentliga tjänster och mer än vartannat arbetstillfälle återfinns inom detta område. Branschstrukturen i kommunen innebär att det ofta krävs minst gymnasieutbildning för att nå en anställning. De arbetstillfällena som inte kräver minst gymnasiekompetens är få till antalet. Utbildningsnivån bland arbetssökande i Härnösand visar att 6 av 10 har en förgymnasial utbildning, och av dessa har 6 av 10 kortare utbildning är nioårig grundskola.

Arbetslösheten i Härnösand har sjunkit under våren 2022. I juli månad uppgick omfattningen till 9,2 procent, vilket är en minskning med 1,5 procentenheter jämfört med samma månad föregående år.

Motsvarande nivå för arbetslösa i hela landet var i juli 6,6 procent, en minskning med 1,3 procent under senaste året.

Långtidsarbetslöshet är en av de största utmaningarna på svensk arbetsmarknad. I såväl riket som i länet och i Härnösand har antalet långtidsarbetslösa minskat under det senaste året, i Härnösand är andelen som varit utan arbete i 12 månader eller mer 52 procent, vilket är högre än snittet i länet (50%) och snittet för riket (49%).

Ungdomsarbetslösheten minskar i Sverige, och minskningen är tydlig i

Härnösand. I jämförelse med samma period föregående år når minskningen hela 4,1 procentenheter, vilket är störst procentuell minskning i länet. Arbetslösheten bland unga når 11,4 procent under andra kvartalet.

Under inledningen av året har arbetsmarknaden fortsatt att visa styrka och arbetslösheten har minskat. Arbetsförmedlingen bedömer att denna trend fortsätter även nästa år, men dämpas i takt med att BNP-tillväxten avmattas. Västernorrland är ett av de län som drabbats mildast av pandemin gällande påverkan på arbetsmarknaden, arbetslöshetsnivåerna återgick relativt snabbt till tiden före pandemin och har efter detta fortsatt att minska. Arbetsförmedlingen bedömer att antalet arbetslösa kommer att fortsätta minska även under 2023, om än i lugnare takt.

Sverige har en växande men också allt äldre befolkning. Efterfrågan på vård- och omsorgstjänster ökar i takt med att befolkningssammansättningen förändras. Befolkningen i länet och i Härnösand väntas minska de närmaste åren samtidigt som andelen äldre är tydligt högre än i riket. Det leder till att arbetskraftsutbudet inte väntas öka i samma takt som behovet av exempelvis vård- och omsorgstjänster i landets mindre tätbefolkade delar.

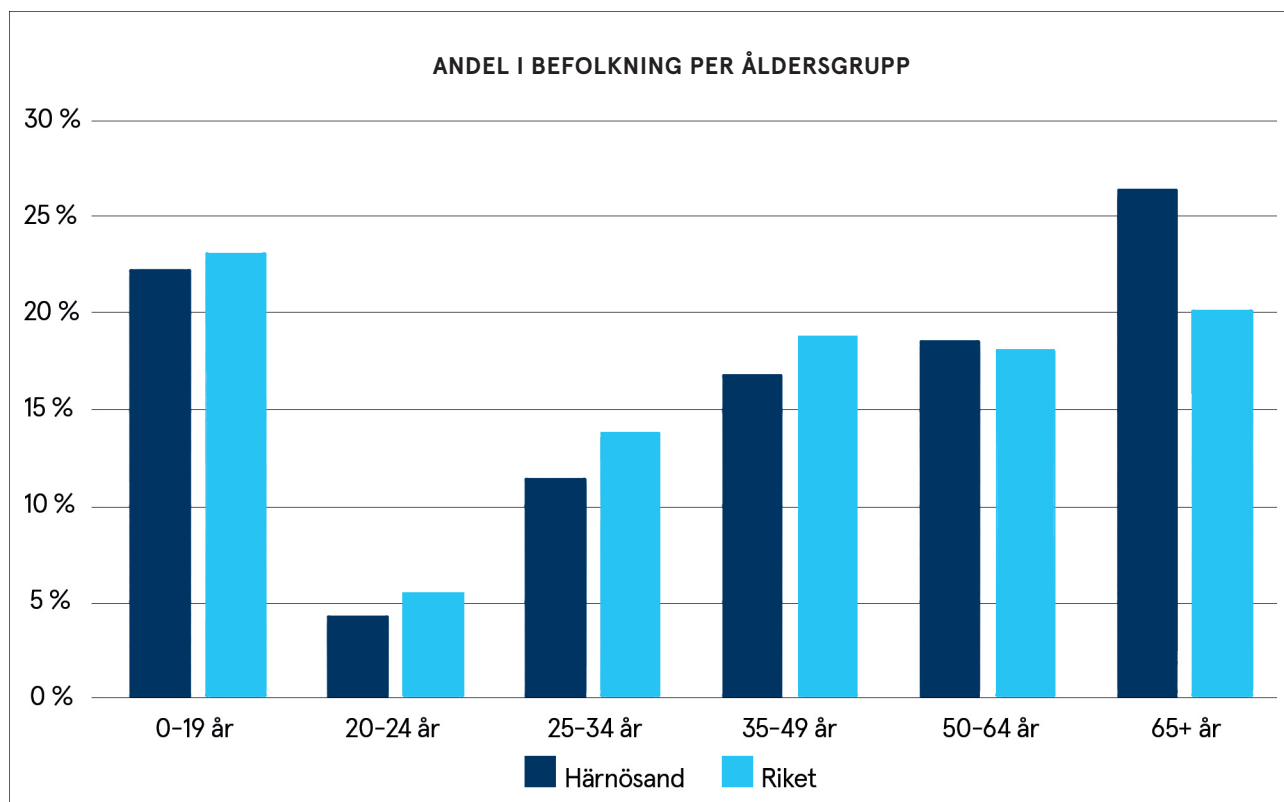
I Härnösand uppgick befolkningen vid årsskiftet 2021/2022 till 25 012 personer vilket är en minskning med 102 personer jämfört med samma tidpunkt föregående år. Befolkningstillväxten för Härnösand har varierat mellan åren. Sett över de senaste tio åren har Härnösand haft en total befolkningstillväxt med 614 personer

vilket innebär en ökning med 2,5 procent. Det som gör att folkmängden i Härnösand minskat under 2021 jämfört med föregående år är framför allt skillnaden mellan antalet födda barn och antalet dödsfall. Kommunen registrerar under året 79 fler dödsfall än födselar. Även utflyttningen bidrar till minskad befolkning.

Den förändrade demografin innebär att allt färre människor i yrkesarbetande ålder behöver försörja allt fler som inte arbetar. Samtidigt förväntas behovet av sjukvård, äldreomsorg och anpassade boenden öka. Den demografiska försörjningskvoten ökar i Härnösand och har gjort så i många år. Den är högre än genomsnittet i riket och snittet för kommuner i Västernorrland.

Liksom många andra kommuner har Härnösand en hög andel äldre, 26,5 procent, vilket är 6,2 procentenheter högre än riket i stort. I gruppen äldre finns individuella behov att ta hänsyn till såväl som förändrade behov och förväntningar. SCB:s befolkningsprognos visar att åldersgruppen ökar med cirka 637 personer mellan år 2021 - 2026. Antalet personer med behov av plats i särskilt boende kommer därmed också att öka.

Sett till olika åldersgrupper visar prognosen att antalet barn 1 - 5 år minskar fram till 2026 med cirka 115 individer. Under samma period antas antalet barn i grundskolan minska med cirka 135 medan antalet i gymnasieskolan sjunker något fram till och med 2023, men därefter öka succesivt till ungefär samma nivå som 2022.



Befolkningsprognosen pekar mot en minskning av befolkningen i Härnösand de kommande åren.

### BESÖKSNÄRING OCH NÄRINGSLEV

Besöksnäringen i Höga Kusten fortsätter att utvecklas positivt. Näringen tappade fart i början av pandemin men har återhämtat sig starkt. Juni månads statistik över gästnätter i Höga kusten visar en uppgång på hela 34 procent i jämförelse med samma månad föregående år. Första halvåret 2022 pekar på en uppgång på 14 procent jämfört med rekordåret 2019. I jämförelse med föregående år syns dock en nedgång med drygt 1 700 gästnätter i Härnösand, men inom detta ryms en uppgång för de utländska gästnätterna (+76%).

Den begränsade tillgången på bäddar är en utmaning för Härnösand under högsäsong för att kunna öka i samma takt som efterfrågan i området, detta då det helt enkelt inte finns fler rum att fylla.

Härnösand och Höga Kusten har utvecklat ett rikt friluftsutbud för hela året. När Naturvårdsverket presenterar resultat för årets friluftskommuner når samtliga fyra kommuner i Höga Kusten en placering bland de 34 bästa av Sveriges 290 kommuner. Härnösand placerade sig på plats 20.

Kryssningsåret har vid tiden för delårsrapporten genererat nio anlöp. Rederierna vittnar om ett gott bokningsläge.

Totalt har omkring 9800 besökare kommit till Härnösand via kryssningsfartyg under året.

### SAMHÄLLSEKONOMI

Det osäkra omvärldsläget sätter extra ljus på behovet av både långsiktighet och flexibilitet i planering och ställer höga krav på styrning och ledning. Den omvärldsanalys som legat till grund för kommunens hittillsvarande planeringsförutsättningar, målprogram, tillväxtstrategi och investeringsplan behöver begrundas ytterligare inför de närmast kommande verksamhetsåren. En långsiktig finansiell och ekonomisk planering i den kommunala verksamheten kommer ha stor betydelse de närmaste åren för att uppnå god ekonomisk hushållning.

# Verksamhetsrisker

## SAMVERKAN FÖR SYSSELSÄTTNING

Ansvar för stöd till personer i arbetslöshet delas mellan kommuner, Arbetsförmedlingen, Försäkringskassan, förbund och privata aktörer som fått uppdraget av Arbetsförmedlingen. Väl fungerande samverkan är en förutsättning för att inte riskera att tiden till egen försörjning förlängs. Sammanhållet stöd för att minska arbetslöshet när flera aktörer har olika ansvar och roll vilar på hur väl samverkan fungerar.

### Organisatorisk enhet

Kommunstyrelsen, socialnämnden och arbetslivsnämnden.

### Hantering av risk

Utveckla och säkerställa samverkan internt och strukturera samverkan på övergripande nivå mellan kommunen och de externa aktörerna.



## KOMPETENSFÖRSÖRJNING

Det finns en stor grupp anställda i kommunen som är 55 år och äldre, totalt rör det sig om 27 procent av alla anställda (år 2020). Det är främst socialnämnden och skolnämnden som har en högre andel pensionsavgångar att vänta de kommande åren.

### Organisatorisk enhet

Socialnämnden och skolnämnden.

### Hantering av risk

Säkerställa rekrytering av ny personal i takt med att befintlig personal går i pension. Utvecklade kompetensförsörjningsplaner för strategisk försörjning. Inom teknik och digitalisering investera, utbilda och öka beredskapen hos medarbetare för att förändra sitt arbete.

### GYNNANDE FÖRVALTNINGSBESLUT

Som en konsekvens av minskat antal platser inom äldreboenden (2019-2020) samtidigt som andelen personer 80 år och äldre ökar, finns en risk att biståndsbeslut om plats på särskilt boende inte kan verkställas inom lagstadgad tid. Detta kan få såväl ekonomiska konsekvenser som konsekvenser för individens hälsa.

#### Organisatorisk enhet

Socialnämnden.

#### Hantering av risk

Tillskapa fler platser på äldreboenden utifrån dagens och framtida behov. Hälsofrämjande och sociala insatser för personer med beslut om hemtjänst för att bidra till ökad självskattad hälsa och minskad känsla av ensamhet. Ökat anhörigstöd och mötesplatser är ytterligare viktiga satsningar.



### DIGITAL OMSTÄLLNING

Den digitala utvecklingen sker olika snabbt i verksamheterna och därför riskerar organisationen att beslut fattas som inte på bästa sätt tar hänsyn till vad som är bäst för helheten. Det finns även en risk att Härnösands kommun inte hittar balansen mellan intern digital utveckling/effektivisering och det utvecklingsarbetet som är direkt riktad mot kommuninvånare.

#### Organisatorisk enhet

Kommunstyrelsen.

#### Hantering av risk

Utveckla kammungemensamma strategier och prioriteringar som beskrivs i styrande dokument, resursätts och följs upp under åren.

## ANSVAR FÖR ATT MINSKA ARBETSLÖSHETEN

Enligt socialtjänstlagen (2001:453) 4 kap §4 ska kommunen samordna och erbjuda sysselsättning och arbetsmarknadsinsatser för personer som står långt från arbetsmarknaden. Det innebär att socialnämnden får begära att den som får försörjningsstöd under viss tid ska delta i av nämnden anvisad praktik eller annan kompetenshöjande verksamhet om den enskilde inte har kunnat erbjudas någon lämplig arbetsmarknadspolitisk åtgärd. Den praktik eller kompetenshöjande verksamhet som avses i första stycket ska syfta till att utveckla den enskildes möjligheter att i framtiden försörja sig själv. Verksamheten ska stärka den enskildes möjligheter att komma in på arbetsmarknaden eller, där så är lämpligt, på en fortsatt utbildning. Den ska utformas med skälig hänsyn till den enskildes individuella önskemål och förutsättningar. Socialnämnden ska samråda med Arbetsförmedlingen innan beslut fattas enligt första stycket.

Arbetsförmedlingen är en viktig aktör som ska bidra till att personer i arbetslöshet ska nå närmare arbetsmarknaden. En uppgift är också att rusta de som står långt ifrån arbetsmarknaden. Utöver Arbetsförmedlingen och kommunerna finns en mångfald av fristående aktörer som ska bidra med matchning mot arbete. Enligt Januariavtalet ska Arbetsförmedlingen reformeras i grunden och fristående aktörer ska rusta och matcha arbets sökande till arbete. Reformen är omfattande och i december reviderades tidsplanen till 2022.

Försäkringskassan utreder behovet av arbetslivsinriktade åtgärder och samordnar insatser från hälso- och sjukvården, arbetsgivaren, Arbetsförmedlingen, socialtjänsten och andra aktörer för att personen ska kunna återgå i arbete eller arbetssökande. Försäkringskassan samordnar även insatserna för personer som har aktivitetsersättning.

Samordningsförbundet är en samverkansplattform där Arbetsförmedlingen, Försäkringskassan, regionerna och kommunerna i samverkan ska verka för att medborgare ska få stöd och rehabilitering som ger dem möjlighet att försörja sig själva. Insatserna syftar ofta till att samlokalisera, utveckla gemensamma metoder och individanpassa insatser så att man når en ökad effektivitet. Samordningsförbunden stödjer också aktivt aktiviteter som syftar till att få samarbetet mellan parterna att fungera mer effektivt.

Arbetsmarknadstorget som invigdes i mars 2021 är en plats där alla relevanta aktörer inom arbetsmarknadspolitiken samlats under ett tak. Ambitionen är att individen därmed alltid ska ha nära till den/de aktörer som hen behöver för att ta sig in på arbetsmarknaden.

Verksamhetsrisken ligger i att samverkan mellan Försäkringskassan, Arbetsförmedlingen, socialnämnden, arbetslivsnämnden, kommunstyrelsen och övriga aktörer måste fungera väl för att varje individ ska få ett ändamålsenligt och individanpassat stöd. Som en grund för samarbetet mellan kommunen och Arbetsförmedlingen håller en ny lokal överenskommelse på att tas fram. Överenskommelsen

syftar till att tydliggöra roller, beskriva samverkansforum, beskriva arbetssätt och rutiner för samverkan samt de grupper av personer som omfattas.

## KOMPETENSFÖRSÖRJNING OCH KVALITET

Kommunen har liksom näringslivet märkt av bristen på kompetens. Trots pandemin och ett stort antal långtidsarbetslösa har kompetensbristen tilltagit ytterligare. Framförallt handlar det om att det är svårt att hitta personal med rätt kompetens och/eller erfarenhet. Andelen som söker utlysta tjänster i kommunen har minskat, en tendens återfinns i färre sökanden till chefsbefattningar.

Kompetensbristen ses framförallt inom kommunens verksamheter i legitimationsyrken, såsom legitimerad vårdpersonal samt legitimerade lärare. Risken är att andelen legitimerade lärare inom skolnämnden minskar, vilket kan påverka studieresultaten på sikt. Det är också en identifierad risk att behovet av studiehandedare och modersmälärare inte uppfylls vilket på sikt kan påverka individernas språkutveckling, framtida möjligheter till sysselsättning och integrationen i samhället.

Organisationen har under flera år haft ett behov av utbildad personal inom äldreomsorgen. Samtidigt är det många utbildade som söker sig till yrkesområdet Vård och omsorg då det finns goda möjligheter till arbete. En stor personalomsättning ökar risken för kvalitetsbrister inom äldreomsorgen och omsorgen på grund av bristande kompetens, erfarenhet och kommunikativ förmåga.



När det gäller legitimerad vårdpersonal ökade behovet under pandemin. Behovet av vikarier löstes dels genom omfördelning av resurser i organisationen av legitimerad personal som under en period gick in i andra verksamheter än den egna, dels genom att bemanna via bemanningsföretag. Under året har behovet av bemanningslösningar minskat tydligt i jämförelse med föregående år. Vid bemanningslösningar och omfördelning av resurser finns risk för minskad kontinuitet och ökade kostnader.

Det finns en stor grupp anställda i kommunen som är 60 år och äldre. Vid den senaste mätningen (augusti 2021) fanns 160 anställda inom skolnämndens verksamheter och 212 inom socialnämndens verksamheter i åldersgruppen. En viktig fråga framåt är därmed att säkerställa rekrytering av ny personal i takt med att befintlig personal går i pension. De som har arbetat länge besitter kunskap och erfarenhet som är viktigt att överföra till nyare medarbetare.

Utöver den kompetensbrist som ses i samhället och i kommunens verksamheter fortsätter digitaliseringen och automatiseringen att driva på strukturomvandlingen på arbetsmarknaden, vilket ställer förändrade krav på arbetskraftens kompetenser. De kommande tio åren väntas efterfrågan på tekniska kompetenser att öka och det är primärt grundläggande digitala kunskaper i det dagliga arbete som bedöms bli mer eftertraktade. Således kommer arbetskraften behöva kompetensutveckla sig för att möta de nya kraven på arbetsmarknaden.

#### **GYNNANDE FÖRVALTNINGSBESLUT**

Sedan 2015 har antalet personer i åldersspannet 75 år och äldre ökat med 633 personer. Prognoser visar att andelen äldre kommer att fortsätta att öka, samt att antalet personer i åldersgruppen 75+ i kommunen väntas öka med ytterligare drygt 560 personer fram till år 2030. Under perioden 2019-2020 minskade antalet platser på särskilt boende och korttidsavdelning med 24 stycken, sedan föregående år har antalet platser varit oförändrat. Minskat antal platser i kombination med allt fler äldre medför en risk att kommunen inte i tillräcklig omfattning kan erbjuda ändamålsenliga lösningar till kommuninvånarna.

#### **DIGITAL OMSTÄLLNING**

Forskning om den digitala mognaden (organisationens förmåga att tillgodogöra sig nyttorna med digitalisering) i Sveriges förvaltningar och kommuner visar att den genomsnittliga digitaliseringsstrategin för Sveriges kommuner prioriterar nyttjandet av digitalisering för ökad automatisering och inre effektivitet (2020). Med andra ord är invånarnas nytta med digitalisering till stor del sekundär eller irrelevant i kommunernas genomsnittliga mål- och resurssättningar. Istället ses digitalisering som en metod för att reducera interna kostnader i vidmakthållandet av en stabil leverans av välfärd. Majoriteten av organisationer inom offentlig sektor uppvisade brister i sättet de överblickar och prioriterar sina digitala initiativ. Effekten av detta är att offentlig sektor i dagsläget riskerar att agera med bristande ändamålsenlighet i sin digitalisering.

Även i Härnösands kommun finns det risk att den digitala utvecklingen sker olika snabbt i verksamheterna och att vad som är bäst för helheten tappas bort. Det finns även en risk att Härnösands kommun inte hittar balansen mellan intern digital utveckling/effektivisering och utvecklingsarbetet som är direkt riktad mot kommuninvånare.

# Finansiella risker



Härnösands kommun är inte i någon betydande grad exponerad mot utländska valutor. Förändringar i utländska valutor bedöms därmed inte påverka kommunen eller kommunkoncernens resultat.

Kommunen har en relativt låg skuldsättningsgrad och samtliga lån har Kommuninvest som långgivare. Den genomsnittliga räntebindingstiden uppgår till 0,25 år och den genomsnittliga kapitalbindingstiden uppgår till 1,56 år per bokslutsdag. Den genomsnittliga kvarstående

löptiden till ränteregleringstidpunkt av räntebärande skulder är låg, men med Kommuninvest som långgivare och alltså låga räntor bedöms inte risken som hög. Risken med kapitalbindingen är marginaliserad som en effekt av förnyelsepolicy.

För kommunkoncernen uppgår den genomsnittliga räntebindingstiden till 1,71 år och den genomsnittliga kapitalbindingstiden till 2,02 år. Kommuninvest är långgivare så risken för den låga kapitalbindingstiden blir marginaliserad.

Förutom nyupptagna lån till följd av en nyetablering, har övriga koncernbolag minskat sina borgensskulder gentemot kommunen.

# Pensioner

<b>PENSIONS FÖRPLIKTELSE (MNKR)</b>	<b>2022 AUG</b>	<b>2021 DEC</b>
Ansvarsförbindelse inkl. särskild löneskatt (pensioner före 1998)	590,1	600,3
Avsättning inkl. särskild löneskatt (pensioner efter 1998)	180,6	167,8
Pensionsförpliktelse som tryggats i pensionsstiftelse *2021 Dec	-93,6	-93,6
<b>Summa pensionsförpliktelse inkl. pensionsstiftelse</b>	<b>677,1</b>	<b>674,5</b>
Totalt kapital, pensionsstiftelse (marknadsvärderat eget kapital) *2021 Dec	-226,9	-226,9
<b>Summa förvaltade pensionsmedel</b>	<b>-226,9</b>	<b>-226,9</b>
Återlånade medel	543,8	541,2
Konsolideringsgrad (%)	29,4%	29,5%

Under 2009 bildades Mellersta Norrlands Pensionsstiftelse (MNP) för att trygga delar av kommunens pensionsförpliktelser. Kommunen har inga finansiella placeringar avseende pensionsmedel utöver den del som förvaltas av pensionsstiftelsen. Pensionsmedlen i pensionsstiftelsen avser att trygga pensionsförpliktelser för personer födda till och med 1942.

Vid utgången av 2021 var pensionsstiftelsens totala pensionsåtagande 110,5 mnkr, varav kommunens del uppgick till 93,6 mnkr.

Det totala marknadsvärderade egna kapitalet hos stiftelsen var 247,6 mnkr, varav kommunens andel utgjorde 91,7 procent. Stiftelsens placeringar har visat en negativ utveckling under 2022.

# Händelser av väsentlig betydelse

## OMVÄRLDSHÄNDELSER – NATIONELLT, REGIONALT OCH LOKALT

Effekterna av pandemin har tillsammans med kriget i Ukraina medfört att hushållen står inför kärvarer tider. Det senaste årets kraftiga ökning av mat- och energipriser får återverkningar på annan konsumtion. Kostnaderna har stigit för hushåll med rörliga bolåneräntor och nyligen omförhandlade bundna avtal och bostadspriserna sjunker. Enligt Konjunkturinstitutets hushållsbarometer har befolkningens förväntan på utvecklingen av den egna ekonomin aldrig varit svagare sedan undersökningen startades 1996. SCB:s månadsindikator över hushållskonsumtionen visar en tillväxt på helår om knappt 4 procent.

Det minskade konsumtionsutrymmet märks inom detaljhandeln. Det gäller främst inom sällansköpsbranscher som byggvaruhandeln samt möbelhandeln som hade en stark utveckling under pandemin. I takt med att livet mer och mer har återgått till normalläge har efterfrågan på att renovera och förnya inredningen i hemmen minskat.

För kommunorganisationen har effekterna främst bestått av dyrare varor, brist på specifika produkter samt problem med transporter och leveranser, framförallt kopplat till IT-området.

Även byggandet av den nya sporthallen på Ängevallen har försenats då inga intressenter lämnade anbud vid upphandlingen. Den stora prisökningen på livsmedel har påverkat och kommer fortsätta påverka det ekonomiska resultatet. Brist på råvaror har krävt snabba omställningar i verksamhetens menyer, dock har inte produktionen påverkats. Ingredienser har bytts mot mer klimatsmarta alternativ vilket har inneburit att prisökningarna på fisk och kött har påverkat Härnösands kommun mindre än på nationell nivå.

I takt med att tillvaron återgår till det normala efter pandemin har organisationen börjat inhämta den utvecklingsskuld som upparbetats och den civila beredskapen har fått luft under vingarna. Ur ett länsperspektiv har kommunen fått beröm för sin samverkan med andra myndigheter under pandemin, men arbetet har tagit mycket resurser i anspråk. Noteras bör att pandemin under 2022 inneburit betydande kostnader som inte kommer att ersättas av staten.

Härnösands kommun har tillsammans med Digitaliseringsrådet och övriga kommuner i länet fört dialog om samverkan inom IT-säkerhet och Västernorrland har uppmärksammat på en nationell arena i olika nätverk och sammanhang såsom SKR och Inera.

En gemensam målbild och strategier för kommunens digitala transformation är under framtagande, liksom styrdokument som stödjer ett tillitsbaserat arbetssätt. Det finns dock juridiska frågor som skapar utmaningar inom flera utvecklingsområden, bland annat avseende molntjänster.

Valmyndigheten har inför valet 2022 ställt ökade krav på säkerhet vilket har inneburit förändringar i valnämndens sätt att organisera verksamheten, bland annat genom ökad bemanning av röstmottagare samt genom förstärkt utbildning om säkerhet och bemötande för samtliga roller i valorganisationen. Förtidsröstningen genomfördes i Sambiblioteket på plan 4 vilket möjliggjorde ett gott flöde och god säkerhet trots att omkring 1 200 fler medborgare än tidigare valde att förtidsrösta.

---

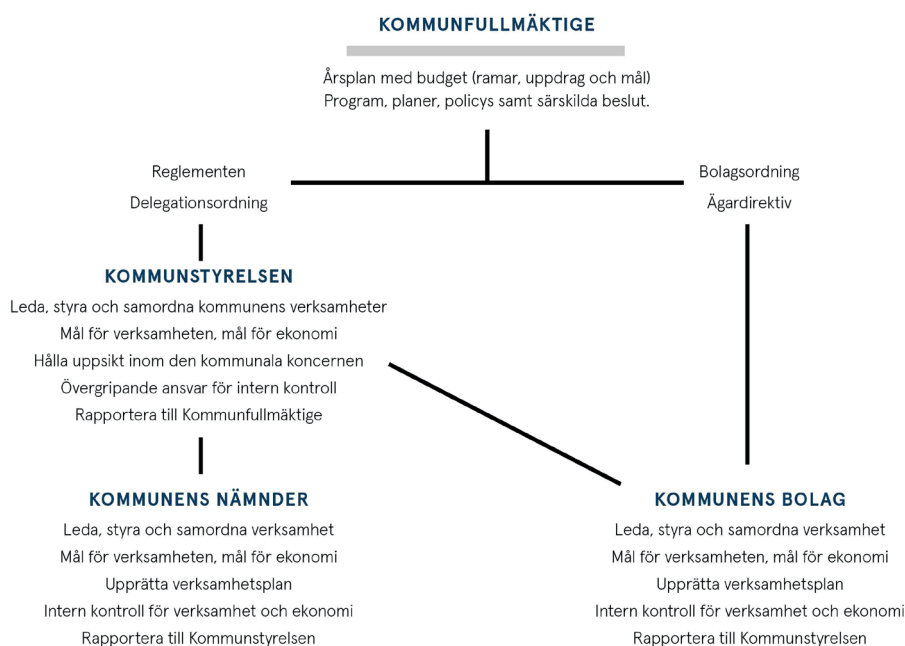
# Styrning och uppföljning av den kommunala verksamheten

I den kommunala koncernen i Härnösand ingår kommunfullmäktige, kommunstyrelse, kommunens nämnder samt koncernbolag. (I förvaltningsberättelsens organisationsöversikt framgår hur den kommunala koncernen är organiserad.)

Den kommunala koncernen styrs via ett målprogram för kommunens fem nämnder (se 1.5.1 Målprogram för kommunen) samt via ägardirektiv för de kommunala företagen. I företagens ägardirektiv framgår att företagen är organ för kommunal verksamhet och i sin verksamhet står under kommunstyrelsens tillsyn. I ägardirektiven framgår även de ekonomiska mål som finns för respektive verksamhet. Förutom genom lagar och författningar regleras företagens verksamhet och företagens förhållande till kommunen genom gällande bolagsordning, ägardirektiv samt av fullmäktige och kommunstyrelsen särskilt fattade beslut.

Ansvarsstrukturen inom Härnösands kommunkoncern innehåller flera nivåer av politiskt styrande instanser – kommunfullmäktige, kommunstyrelse och nämnder samt styrelser för de kommunala bolagen. Utöver detta finns det en tjänsteorganisation.

# Hur kommunen styrs



## KOMMUNFULLMÄKTIGE

Kommunfullmäktige med de demokratiskt folkvalda politikerna, är kommunens högsta beslutande och styrande organ. Kommunfullmäktige fastställer övergripande vision, planer, mål och uppdrag för den kommunala koncernen. Fullmäktige fastställer även reglementen, bolagsordningar och andra särskilda beslut, samt tillsätter ledamöter i kommunstyrelse, nämnder och bolagsstyrelser. Fullmäktige godkänner delårsrapporter och årsredovisning samt beslutar om ansvarsfrihet för bolagen, styrelser och nämnder inom kommunens nämndsorganisation.

## KOMMUNSTYRELSEN

Kommunstyrelsen har det övergripande ansvaret för verkställighet, uppföljning och utvärdering, vilket innefattar ledning och samordning av mål, riktlinjer, direktiv och ekonomi för styrning och kontroll av hela den kommunala koncernen.

Kommunstyrelsen svarar därmed för planering och uppföljning av ekonomi och verksamhet för kommunens nämnder och koncernbolagen. Detta ansvar är till stora delar kopplat till kommunstyrelsens uppsiktsplikt och intern kontroll. Kommunstyrelsen rapporterar till kommunfullmäktige.

## NÄMNDER OCH BOLAGSSTYRELSE

Nämnder och bolagsstyrelser ansvarar för att respektive verksamheter utvecklas, följer lagar och riktlinjer samt bidrar till att kommunfullmäktiges uppdrag verkställs och mål uppnås.

## TJÄNSTEPERSONER

Den kommunala koncernens tjänstepersoner ansvarar för att se till att de politiska nivåerna har tillgång till sakkunnig kompetens vid beredning av ärenden samt för att bedriva den operativa verksamheten.

De mest centrala dokumenten för styrning och uppföljning i Härnösands kommunkoncern är årsplan (plan för den kortsiktiga ekonomiska utvecklingen med prioriterade mål), ägardirektiv, reglemente för internkontroll samt reglemente för ekonomistyrning.

# Målprogram för kommunen

Härnösands kommuns målprogram fastställs av kommunfullmäktige och följs upp med sikte på år 2023. Programmet innehåller en vision och åtta kommunövergripande mål fördelade på två perspektiv.

## VISION 2023: HÄRNÖSAND – BYGGER EN HÅLLBAR FRAMTID

Härnösand är en levande och kreativ mötesplats där människor förverkligar sina drömmar. En kommun i positiv utveckling som tar ledarskap för framtiden. En plats med centralortens attraktion, landsbygdens rikedom och med uppkoppling mot omvärlden. Härnösand erbjuder hög livskvalitet för alla invånare och gäster.

Vårt gemensamma mål är ett solidariskt samhälle med ett stort hjärta och med ett aktivt miljöarbete. Här bygger vi en hållbar framtid!

### MÅL

De två perspektiven i målprogrammet visualiseras i bilden nedan. Det första perspektivet – Härnösandsperspektivet – speglar den önskvärda utvecklingen i kommunen generellt. Här betonas samverkan mellan olika aktörer och vikten av att kommun-

organisationen bidrar till detta. Det andra perspektivet – organisationsperspektivet – innehåller mål för den verksamhet som kommunen själv bedriver, de tjänster som levereras samt personal och ekonomi. De övergripande målen 1-4 är placerade under Härnösandsperspektivet och mål 5-8 under Organisationsperspektivet.

## KOMMUNENS ÖVERGRIPANDE PERSPEKTIV OCH MÅL 2020-2023

VISION HÄRNÖSAND – BYGGER EN HÅLLBAR FRAMTID	
<b>MÅL</b> HÄRNÖSANDSPERSPEKTIVET	<b>MÅL</b> ORGANISATIONSPERSPEKTIVET
ATTRAKTIVT BOENDE MED LEVANDE MÖTESPLATSER	JÄMSTÄLLD OCH SOLIDARISK VÄLFÄRD AV HÖG KVALITÉT
KREATIVT FÖRETAGANDE MED MÅNGSIDIG ARBETSMARKNAD	GOD SERVICE MED GOTT BEMÖTANDE
LEDANDE MILJÖKOMMUN MED AKTIVT OMSTÄLLNINGSARBETE	FRAMTIDENS ARBETSGIVARE
KUNSKAPSSTADEN DÄR ALLA KAN VÄXA	VÄLSKÖTT OCH STABIL EKONOMI



För att veta i vilken mån kommunen lyckas med sina ambitioner krävs fokus på uppföljning och resultat. Därför har kommunfullmäktige utverkat kortsiktiga, avgränsade och konkreta resultatuppdrag med tillhörande styrtalet som anger vad nämnder och kommunstyrelse ska prioritera under året och vad uppföljningen ska fokusera på. Nämnderna kan utöver detta formulera egna mål för sitt arbete, med utgångspunkt från kommunens vision och övergripande mål.

Kommunens årsplan följs upp tre gånger per år, i fyramånadersrapport, delårsrapport samt i årsredovisningen. Målen följs upp vid delårsrapport och i årsredovisning. Kommunfullmäktige fastställer årsredovisningen och beslutar om ansvarsfrihet för kommunstyrelsens och nämndernas ledamöter.



# God ekonomisk hushållning & ekonomisk ställning



## God ekonomisk hushållning

Enligt kommunallagen ska kommunerna ha en god ekonomisk hushållning.

God ekonomisk hushållning innebär att kommunen når både sina finansiella och verksamhetsmässiga resultatuppdrag, samt att verksamheten bedrivs på ett långsiktigt, ändamålsenligt och effektivt sätt.

De finansiella resultatuppdragen finns för att betona att ekonomin är en restriktion för verksamhetens omfattning. Verksamheten ska bedrivas inom befintliga ekonomiska ramar även om detta kan medföra att de i årsplanen angivna resultatuppdragen för verksamheten inte helt kan uppnås.

Kommunens kortsiktiga finansiella mål för god ekonomisk hushållning definieras av resultatuppdragen under mål 8 Välskött och stabil ekonomi, där även kommunens långsiktiga finansiella ambitioner beskrivs i definitionen av målet.

För att kommunen ska bedömas ha uppnått god ekonomisk hushållning ska de finansiella målen vara uppnådda samt minst hälften av övriga resultatuppdrag.

Ett resultatuppdrag bedöms uppnått om resultatet är bättre än baslinjen (delvis uppfyllt) eller att målnivån är uppnådd (helt uppfyllt).

Vid bedömning av god ekonomisk hushållning för koncernen vägs utfallet på måluppfyllelsen för koncernbolagens ekonomiska mål enligt ägardirektiven in i bedömningen.

# Måluppfyllelse

Den kommunala verksamhetens målprogram har beskrivits under punkt 1.5.1 Målprogram för kommunen. Bedömningen av måluppfyllelsen ska ses i relation till kommunens ambitionsnivå inom respektive verksamhetsområde. Nämndernas redovisning av arbetet med resultatuppdragen ligger till huvudsaklig grund för bedömningen.



Sedan Årsplan 2022 antogs av kommunfullmäktige i juni 2021 har flera förändringar genomförts i statistiska källor och nationella undersökningar som påverkar möjligheten att följa upp de nyckeltal som kopplats till respektive resultatuppdrag.

En beskrivning av dessa förändringar finns i underlag till delårsrapporten: Nyckeltal kopplat till Delårsrapport 2022, Härnösands kommun.

## HÄRNÖSANDSPERSPEKTIVET

Mål 1 - Attraktivt boende med levande mötesplatser

Mål 2 - Väckande näringsliv med mångsidig arbetsmarknad

Mål 3 - Ledande miljökommun med aktivt omställningsarbete

Mål 4 - Kunskapsstaden där alla kan växa

### MÅL 1 - ATTRAKTIVT BOENDE MED LEVANDE MÖTESPLATSER

Härnösand är en öppen och välkomnande kommun som ger utrymme för nya människor och nya initiativ. En plats där man lätt kan möta andra och vara delaktig i samhällsutvecklingen. Härnösand är känt för sina attraktiva boendemiljöer, en levande landsbygd och närheten till Höga Kusten.

Invånarna har god hälsa och känner sig trygga. Ett pulserande centrum, blomstrande kulturliv och mångfald av fritidsaktiviteter skapar möten över gränser.

● Nätt målen

◆ Bättre än baslinjen

■ Sämre än baslinjen

Mått	Mål 2022	Senaste utfall	Resultat 2021	Baslinje 2020	Resultat 2019	Resultat 2018	Bedömning
Medborgarnas bedömning av kommunen som en plats att bo och leva på (index)	61	0	0	60	57	58	●
Medborgarnas nöjdhet när det gäller trygghet	56	0	0	55	53	53	●
Nöjdhet med gång- och cykelvägar	54	0	0	53	49	48	◆

En nolla (0) i tabellens kolumner för Resultat 2021 samt senaste utfall indikerar att inget utfall finns tillgängligt som en följd av förändringar i SCBs Medborgarundersökning.

#### BEDÖMNING:

##### Målet bedöms vara i hög grad uppfyllt vid årets slut

Inom ramen för platsvarumärket har arbetet fortlöpt att löpande synliggöra, kommunicera och exemplifiera kommunens tillgångar med utgångspunkt i tillväxtstrategin. Den livskvalitet som ett liv i Härnösand kan ge – närheten till både natur och kultur och bra och hållbar kommunal service- lyfts fram i detta arbete. Som ett led i det strategiska varumärkesarbetet genomfördes under försommaren en workshop-aktiviteter där Härnösandsbor genom föreningar och företagare gavs möjligheter att bidra till ett utvecklande av platsvarumärket Härnösand.

Under året har arbetet att ta fram ett förslag på översiktsplan för Härnösands kommun slutförts, en process som pågått sedan 2019. Med utgångspunkt i gällande översiktsplan 2011–2025 och kommunens styrande dokument har dialoger hållits med myndigheter, näringsliv och invånare. Arbetet med att ta fram en översiktsplan är omfattande då det är en demokratisk process där alla kommunens invånare ska ges möjlighet att påverka förslaget. Den nya kommunövergripande översiktsplanen 2040 väntas antas av Kommunfullmäktige vid septembersammanträdet.

Arbetet att öka kommuninvånarnas nöjdhet med gång och cykelvägar har fortsatt genom detaljplanearbetet. Gång- och cykelmöjligheterna ges stort fokus redan i starten av processen med syfte att öka attraktiviteten att välja gång eller cykel som transportalternativ. Det framarbetade och antagna gång- och cykelprogrammet kommer att vara ett viktigt strategiskt dokument vid kommande planeringsarbeten.

Friluftslivet i kommunen är en viktig faktor för invånarnas upplevelse av platsen. Under året ska en strategisk plan för att utveckla friluftslivet i Härnösand tas fram, planen ska omfatta samtliga kommundelar.

Under året har friluftsområden inventerats och enkäter och workshops har genomförts som ett led i detta och en digital friluftskarta har skapats, ett första utkast av friluftsplänen kommer att vara klart i närtid. Härnösands invånare har genom åren gett kommunen ett gott betyg gällande möjligheter kopplat till friluftsliv och fritid.

Invånarnas upplevelse av möjligheten att delta aktivt i utvecklingen av kommunen mäts genom Medborgarundersökningen. Resultatet för föregående år indikerar att invånarna i Härnösand upplever något större möjligheter att påverka utvecklingen än genomsnittet för Sveriges kommuner. Resultatet visar att 39 procent av svaranden i kommunen angett ett positivt omdöme i frågan, utfallet överstiger snittet för riket med sju procentenheter.

Med syfte att stärka ungdomsdemokratin har ungdomars egna röster fångats under året gällande hur kommunen kan jobba strategiskt med det ungdomsdemokratiska arbetet.

Vid jämförelse med riket som helhet ses i den senast genomförda Medborgarundersökningen att boende i Härnösand upplever en något högre grad av trygghet än riket i stort.

Särskilt positivt skiljer sig upplevelsen av polisens närvaro, problem med klotter och nedskräpning samt risk att bli utsatt för våldsbrott eller skadegörelse. Inom områdena störande trafik med motorfordon och förekomst av narkotikahandel ses en något lägre grad av trygghet i jämförelse med riket.

Med syfte att öka invånarnas upplevelse av trygghet har det förebyggande och trygghetsskapande arbetet fortsatt under året. Ett nytt koncept för "Vuxna på stan" har skapats med syfte att öka intresset för insatsen. I likhet med tidigare år arrangerades ett trygghetstält (#WeDo-tält) för ungdomar på årets stadsfest. Tältet syftar till att erbjuda trygg plats med nyktra vuxna. Med syfte att öka tryggheten runt de årliga skoluppstartsveckorna genomfördes en förebyggande föreläsning på gymnasiet i samband med höstterminens skolstart.

Som ett led i kommunens förebyggande arbete mot suicid har delar av kommunens personal har genomgått e-utbildningen Våga fråga. Inom skolnämndens verksamheter har ett förberedande planeringsarbete genomförts för att implementera den självmordspreventiva metoden YAM.

Metoden, som är riktad till åk 8, förväntas implementeras i september 2022.

Enligt regeringen har kommuner en särskilt viktig roll i samhällets samlade brottsförebyggande arbete. För att säkerställa att kommunernas brottsförebyggande arbete är prioriterat, effektivt och kunskapsbaserat föreslår regeringen att kommunernas ansvar ska lagstadgas i en ny lag. Enligt förslaget ska kommunerna ta fram en lägesbild över brottsligheten och utifrån denna ta ställning till behovet av åtgärder och besluta om en åtgärdsplan.

Kommunerna ska också ta visst ansvar för samordningen av det lokala brottsförebyggande arbetet och inrätta en samordningsfunktion.

Den nya lagen föreslås träda i kraft den 1 juli 2023. Arbetet att säkerställa att krav i lagstiftningen efterlevs är påbörjat. Kommunen arbetar redan i dag till stor del enligt det förväntade innehållet i lagen.

**MÅL 2 - KREATIVT FÖRETAGANDE MED MÅNGSIDIG ARBETSMARKNAD**

Härnösand har ett näringsliv som växer och företag som utvecklas positivt. Klimatet för entreprenörskap är gott och innovationer uppmuntras. Nya jobb uppstår på en arbetsmarknad som är bred och inkluderande med goda arbetsvillkor. Ansvarstagande för miljö och hållbarhet präglar produktion, förädling och kommunikationer. Utveckling av infrastruktur ger stärkta förutsättningar på en regional och global arena och samverkan mellan kommunen och det civila samhället ger drivkraft åt lokal utveckling.

● Nått målen

◆ Bättre än baslinjen

■ Sämre än baslinjen

Mått	Mål 2022	Senaste utfall	Resultat 2021	Baslinje 2020	Resultat 2019	Resultat 2018	Bedömning
Antalet nystartade företag	140	118	138	133	117		●
Företags nöjdhet med kommunens myndighetsutövning	80	79	89	80	78		●

**BEDÖMNING:****Målet bedöms vara uppfyllt vid årets slut**

De rekommendationer som infördes med anledning av covid-19 begränsade möjligheten till fysiska möten för information och stöd vid nyföretagande. När smittspridningen minskade och rekommendationerna togs bort startades möjligheten till fysiska träffar upp i samverkan med Nyföretagarcentrum. Besöksstatistiken visar att intresset för nyföretagande har ökat med 55% i jämförelse med föregående år. Även andelen kvinnor som vill starta företag har ökat. Antalet nystartade företag under året når vid tiden för delårsbokslutet 118 stycken vilket är en ökning i jämförelse med föregående år. Kommunfullmäktiges mål gällande ökning av antalet nystartade företag bedöms vara uppnått vid årets slut.

Genom regelbundna uppföljningar och mätningar följs företagets nöjdhet upp, detta sker bland annat genom den s.k. Insiktsmätningen. Mätningen vänder sig till företag som haft kontakt med kommunen under året i myndighetsärenden. Maxvärdet i mätningen är 100, värden över 62 bedöms som godkänt, över 70 som högt och över 80 som mycket högt. Vid tiden för delårsrapporten når Härnösand ett utfall på 79, den satta målnivån för året (80) bedöms vara uppnådd vid årets slut.

Med syfte att öka servicen och tillgängligheten gällande bygglov- och anmälningsärenden har en ny webb publicerats, webbplatsen nyttjas av både allmänhet och företagare. Fortsatt utvecklingsarbete av kommunens e-tjänster kommer att bedrivas under hösten och vintern.

Internt inom kommunens verksamheter har samverkans stärkts med syfte att förbättra servicen gentemot våra företag och medborgare. Ett arbete med projektet En väg in har påbörjats.

### MÅL 3 - LEDANDE MILJÖKOMMUN MED AKTIVT OMSTÄLLINGSARBETE

All utveckling i Härnösand präglas av hållbarhet och ett gemensamt engagemang för minskad miljöpåverkan. Här utvecklas kunskaperna som behövs för att skapa ett hållbart samhälle. Med förnybar energi, klimatsmarta lösningar, ökad självförsörjning och hushållning av naturresurser är Härnösand en föregångare i omställningen till en fossilfri ekonomi.

● Nått målen      ◆ Bättre än baslinjen      ■ Sämre än baslinjen

Mått	Mål 2022	Senaste utfall	Resultat 2021	Baslinje 2020	Resultat 2019	Resultat 2018	Bedömning
Möjligheten att använda kollektivtrafiken för resor	5,2	0	0	5,1	4,9	5,4	●
Utsläpp från transporter	Minskning		41,7 %	61,6 %	83,4 %		■
Placering i mätningen Sveriges miljöbästa kommun	15	8	23	4	12		●

En nolla (0) i tabellens kolumner för Resultat 2021 samt senaste utfall indikerar att inget utfall finns tillgängligt som en följd av förändringar i SCBs Medborgarundersökning.

#### BEDÖMNING:

##### Målet bedöms vara i delvis uppfyllt vid årets slut

”Sveriges miljöbästa kommun” är en årlig ranking som genomförs av tidningen Aktuell Hållbarhet, Sveriges största oberoende tidning om miljö- och klimatfrågor samt hållbar utveckling. Rankingen mäter kommunernas ambition och aktivitet inom miljöområdet som och baseras dels på en enkät del där kommunerna gör en självskattning av miljöarbetet på olika områden, dels på data från ett flertal offentliga källor. Enkät svar och öppna data sammanvägs sedan till en totalpoäng för varje kommun. Härnösand placerar sig på plats 8 av 81 städer inom vår kommungrupp, och på plats 45 av landets samtliga kommuner vilket är en förbättring med 31 placeringar i jämförelse med föregående år.

Resultatet baseras på ett långsiktigt och strategiskt arbete med miljö- och hållbarhetsfrågor, både i kommunens egen organisation och i de kommunala bolagen.

För att bibehålla en hög placering krävs det att kommunen fortsätter ligga i framkant för att vara en ledande miljökommun.

Kommunens målarbete med måltidernas klimatpåverkan, livsmedelsinköp och matsvinn, och som erbjuder ett vegetariskt alternativ har uppmärksammats i Livsmedelsverkets kartläggning av landets kommunala måltidsverksamheter. Härnösand är en av 21 kommuner som särskilt lyfts fram som föredömen.

Målen kommer att beaktas i kommande livsmedelsupphandling.

Med syfte att öka barn och ungas delaktighet i viktiga framtidsfrågor för Härnösand fick drygt 200 elever från lågstadiet till gymnasiet i Härnösand beskriva sina visioner med fokus på miljö och klimat, och identifiera de utmaningar och lösningar som de ser på vägen dit.

Elevernas arbete var en del av en Sverigeturné för att samla in barn och ungas röster inför FN-mötet som hölls i Stockholm i juni.

En ny avfallsplan är antagen med fokus på en hållbar avfallshantering men också med särskilt fokus på att nedskräpningen i våra närmiljöer ska minska med syfte att invånare och besökare upplever Härnösand som rent, snyggt och tryggt.

De globala målen för hållbar utveckling Agenda 2030 och kommunens viljetryningar från planerna att begränsa och anpassa Härnösands kommun till framtidens klimat har beaktats i den översiktliga planeringen för mark och vatten. Planen är kommunens riktning och ramverk för hur vi formar framtidens Härnösand. Översiktsplan 2040 är under beredning för antagande.

Resultatet av Medborgarundersökningen 2021 visar att drygt varannan invånare i Härnösand (55%) tycker att det finns ganska bra, eller mycket bra möjligheter att nyttja kollektivtrafiken för sina vardagliga resor till ex. skola och arbete.

Nöjdheten sjunker gällande möjligheten att nyttja kollektivtrafiken till fritidsaktiviteter. (38% positiva svar). Med syfte att öka möjligheten att nyttja kollektivtrafiken för resor har dialogen med Kollektivtrafikmyndigheten och bussentreprenören fortsatt under årets första del, arbetet har i detta fokuserat på att förbättra trafikutbudet för landsbygdstrafiken med i första hand utökad trafik på kvällar. Konkreta förslag på förändringar diskuteras med syfte att öka turtätheten vilket väntas påverka möjligheten att nyttja kollektivtrafiken positivt.

Det långsiktiga arbetet att minska utsläppen från kommunens fordon

väntas inte nå den uppsatta målnivån för året. Det sker löpande översyn av kommunens fordonsflotta med syfte att övergå till fossilfria fordonsalternativ. Under året har ytterligare en elbil köpts in vilket bedöms påverka minskningen av utsläpp från kommunens fordon positivt.

#### MÅL 4 - KUNSKAPSSTADEN DÄR ALLA KAN VÄXA

Härnösand är en modern kunskapsstad med kreativa miljöer för utbildning och lärande och där det är naturligt att nyttja digitaliseringens möjligheter. Framgångsrik skolverksamhet på alla nivåer ger alla chansen att lyckas. Nya samarbeten, kunskapsutbyte och närhet till högre utbildning lägger en grund för dagens och morgondagens jobb och näringslivets kompetensbehov. Folkbildning och kulturella uttryck ger inspiration till nytänkande.

● Nått målen

◆ Bättre än baslinjen

■ Sämre än baslinjen

Mått	Mål 2022	Senaste utfall	Resultat 2021	Baslinje 2020	Resultat 2019	Resultat 2018	Bedömning
Andelen elever inom komvux med godkänt resultat inom gymnasiala kurser	84,0 %	63,6 %	73,4 %	81,5 %			■
Andel elever i åk. 9 som är behöriga till gymnasiet	84,0 %		85,5 %	83,9 %	79,2	83,6 %	◆
Andelen elever som fullföljer gymnasieutbildning inom fyra år	75,0 %		66,9 %	74,8 %	70,5 %	82,4 %	◆
Andelen elever i grundskolans åk 3 som deltagit i alla delprov och som klarat alla delprov för ämnesprovet svenska och svenska som andra språk ska öka	72,0 %		-	69,0 %	69,0 %	67,0 %	■
Andelen studerande som slutför YH-utbildning med examen	70,0 %	78,0 %	67,0 %				●

**BEDÖMNING:**

**Målet bedöms vara delvis uppfyllt vid årets slut**

Sedan 2020 har andelen elever med godkända betyg på komvux sjunkit. Per den sista juni når andelen godkända betyg strax under 64 procent. Majoriteten av de kurser som omfattas av mätningen anordnas av externa utbildningsanordnare. Då antalet elever som tar del av utbildning i kommunens egen regi är lågt är en jämförelse av måluppfyllnad mellan kommunen och övriga anordnare svår att genomföra. Trots att andelen elever med godkänt resultat väntas öka under hösten väntas målnivån inte kunna nås vid årets slut.

Under 2022 har de nationella proven för eleverna i årskurs 3 återupptagits efter det uppehåll som varit med anledning av covid-19.

Utifrån de preliminära data som finns tillgängliga vid tiden för delårsrapporten bedöms målnivån för innevarande år inte vara uppnådd vid årets slut. Sedan 2019 har andelen elever i åk 9 som är behöriga till yrkesprogram succesivt ökat och når 85,5 procent under 2021. Vid tiden för delårsrapporten finns inga statistiskt säkerställa utfall tillgängliga för året, dock indikerar det preliminära utfallet (ej statistiskt bearbetat data) ett något lägre resultat under 2022 jämfört med föregående år. En nedåtgående trend kan ses gällande andelen elever inom gymnasiet som når examen eller studiebevis (om 2 500 poäng) inom fyra år. Preliminära resultat för 2022 indikerar att årets målvärde till del kan väntas uppnås.

Antalet studenter vid yrkeshögskolan som tar examen vid utbildningens slut har ökat under året och väntas stiga ytterligare. Med syfte att öka andelen som slutför sin YH-utbildning med examen har ett flertal åtgärder genomförts under året. Exempelvis följs studenternas resultat upp genom samtal mellan utbildningsledare och den studerande och studenter som inte håller utbildningens studietakt erbjuds stöd i sina studier. Rutiner för uppföljning av olika processer har skapats och åtgärder genomförs nu systematiskt utifrån analyser av dessa. Förändringarna väntas medföra att studenterna i högra grad får goda förutsättningar att fullfölja sina studier.



**ORGANISATIONSPERSPEKTIVET**

Mål 5 - Jämställd och solidarisk välfärd av hög kvalitet

Mål 6 - God service med gott bemötande

Mål 7 - Framtidens arbetsgivare

Mål 8 - Välskött och stabil ekonomi

**MÅL 5 - JÄMSTÄLLD OCH SOLIDARISK VÄLFÄRD AV HÖG KVALITET**

Härnösands kommun erbjuder välfärdstjänster av hög kvalitet där behoven styr och insatserna ges på lika villkor, oavsett kön, sexuell läggning eller bakgrund. Resurser prioriteras så att allas rätt till utveckling och ett värdigt liv tillgodoses. Kommunens arbete präglas av lyhördhet och respekt för den enskilde. Barnens bästa är i centrum för alla beslut.

● Nått målen

◆ Bättre än baslinjen

■ Sämre än baslinjen

Mått	Mål 2022	Senaste utfall	Resultat 2021	Baslinje 2020	Resultat 2019	Resultat 2018	Bedömning
Andelen brukare som är nöjda med sitt särskilda boende	85 %	80 %		83 %	78 %	88 %	■
Andelen brukare som är nöjda med sin hemtjänst	91 %	80 %	-	84 %	87 %	90 %	■
Andelen vuxna med långvarigt ekonomiskt bistånd	0,7 %	0,9 %	1,0 %	1,0 %	1,0 %	1,2 %	■
Andelen deltagare som efter avslutad arbetsmarknadsåtgärd når egen försörjning	55 %	74 %	80 %				●

**BEDÖMNING:****Målet bedöms inte vara uppfyllt vid årets slut**

Genom kommunens arbetsmarknadsåtgärder ges invånare som står längre ifrån ett arbete möjlighet till stödåtgärder med syfte att nå egen försörjning. Målnivån för deltagare att nå egen försörjning efter avslutad åtgärd är för 2022 satt till 55 procent, utfallet vid tiden för delåret når 74 procent. Under året hitintills har fler än 130 personer avslutat sitt deltagande i arbetsmarknadsåtgärd, den genomsnittliga tiden i insats når 18 månader. De personer som efter insatserna nått ett arbete hade tagit del av arbetsmarknadsåtgärder mellan en och 75 månader vilket visar på den breda variationen av behov som finns inom gruppen.

Brukares nöjdhet med sitt särskilda boende och sin hemtjänst mäts genom den nationella undersökningen "Vad tycker de äldre om äldreomsorgen?". Mätningen genomförs en gång/år. Tidigare år har resultatet presenterats i slutet av året, men som en följd av förseningar i undersökningen 2021 presenterades 2022 år utfall redan i maj innevarande år. Som en följd av detta saknas jämförelsetal för föregående år.

Resultatet för nöjdhet med sitt särskilda boende och sin hemtjänst visar på en nedgång i båda kategorierna vid den senaste mätningen för såväl riket som för Härnösand.

Nöjdheten med sin hemtjänst minskade med fyra indexpunkter för Härnösand (från 84 till 80) och för riket var tappet två indexpunkter (från 88 till 86). Gällande nöjdheten med sitt särskilda boende når Härnösand en nöjdhet som är högre än riket och tappet är lägre för året. Härnösand backar med tre indexpunkter till index 80, medan riket tappar fyra indexpunkter och når index 77.

Under tiden med restriktioner till följd av covid-19 påverkades såväl hemtjänstens verksamheter som särskilda boenden i hög omfattning. Restriktionerna ledde till begränsade möjligheter till aktiviteter tillsammans med andra och möjligheten till fysiska möten med anhöriga begränsades. Resultatet av brukarundersökningen visar att många av de personer som bor på särskilda boenden i kommunen upplever ensamhet och ångest, mot bakgrund av detta arbetas det för att genomföra än fler aktiviteter inom verksamheten.

Ett positivt resultat i brukarundersökningen är att brukarna uppger hög nöjdhet med bemötandet.

Inom hemtjänstens område visar resultatet på ett behov av att förbättra möjligheten att kontakta hemtjänsten samt ökad personalkontinuitet. Inom måttet Andelen invånare med långvarigt ekonomiskt bistånd ses en förbättring av resultatet jämfört mot närmast föregående år. Vid jämförelse med liknande kommuner samt riket i stort ses att utfallet 0,9% är ett mycket gott resultat.

Resultatet för Härnösand har under de tre senaste mätningarna placerat sig tydligt under rikssnittet såväl som snittet för jämförbara kommuner.

Härnösand når ett utfall på 0,9% vilket ska jämföras med riket (1,3%), liknande kommuner (1,2%) Målvärdet på 0,7% bedöms dock inte kunna nås vid årets slut. Inom området ekonomiskt bistånd presenteras statistiken med viss eftersläpning varför utfallet avser föregående år (2021).

**MÅL 6 - GOD SERVICE MED GOTT BEMÖTANDE**

Gott värdskap, hög tillgänglighet och professionalitet är värden som genomsyrar Härnösands kommun. Ärenden handläggs skyndsamt och med hög kvalitet. Digitaliseringen är det självklara medlet för att utveckla tjänstekvalitet och effektivisera det interna arbetet. Kommunens medarbetare och politiker bemöter alltid människor med vänlighet, tydlighet och effektivitet. Genom samverkan, respekt och lyhördhet byggs det goda samhället.

● Nått målen

◆ Bättre än baslinjen

■ Sämre än baslinjen

Mått	Mål 2022	Senaste utfall	Resultat 2021	Baslinje 2020	Resultat 2019	Resultat 2018	Bedömning
Kommuninvånarnas upplevelse av bemötande och tillgänglighet	57	0	0	55	53	56	●
Kommuninvånarens nöjdhet med kommunens myndighetsutövning	78	72	78	77	77		●

En nolla (0) i tabellens kolumner för Resultat 2021 samt senaste utfall indikerar att inget utfall finns tillgängligt som en följd av förändringar i SCBs Medborgarundersökning.

**BEDÖMNING:****Målet bedöms vara uppfyllt vid årets slut**

Kommunen har under en längre tid nått mycket goda resultat gällande kundnöjdhet kopplat till myndighetsutövning, detta mäts genom den s.k. Insikts-mätningen. Per den sista augusti ses dock en minskning i jämförelse med tidigare år. För att möta den ökade efterfrågan som varit på kommunens tjänster inom bygg-området den senaste tiden har personal rekryterats vilket väntas öka tillgängligheten och påverka nöjdheten positivt inom kort. Med syfte att säkerställa korrekt rådgivning och myndighetsutövning har förvaltningsövergripande aktiviteter genomförts under året. Arbetet planeras att fortgå under 2023.

Servicecenter utgör tillsammans med kommunikationsavdelningen i hög omfattning kommunens ansikte ut till invånare genom kommunreceptionen och kommunikationen i sociala kanaler.

Författandet av projektplan för Servicecenter 2.0 är i sin slutfas inför politiskt antagande. Arbetet med kommunens servicelöfte är påbörjat och genomförs som ett kommunövergripande arbete med representanter från kommunens samtliga förvaltningar. Genom servicelöften och utvecklandet av Servicecenter väntas upplevelsen av god service öka. Som ett led i att öka tillgänglighet och öka kommunens service via digitala tjänster har nya e-tjänster inom medborgarservice tagits fram under året.

Det pågående arbetet att ta fram nya, och förbättra befintliga metoder, modeller och verktyg inom ramen för digitala tjänster är i sin slutfas, arbetet benämns VISA. (Verksamhetsstyrning, Informationsförvaltning, Systemförvaltning och Arkitektur) Under året har införandet med resursplanering och rollfördelning påbörjats.

I nästa steg kartläggs viktiga processer och förutsättningar skapas för förvaltningarnas digitalisering och utveckling av digitala tjänster.

Tillsammans med Digitaliseringsrådet kraftsamlar Härnösand tillsammans med övriga kommuner i länet kring utformning av digitala tjänster. Genom projekt TEO (tillgängliga tjänster för offentlig sektor) utvecklas både befintliga och nya e-tjänster som medborgare och företag kan använda för att tillgodogöra sig den kommunala servicen.

## MÅL 7 - FRAMTIDENS ARBETSGIVARE

Härnösands kommun är en föregångare som arbetsgivare och erbjuder en attraktiv arbetsplats dit människor söker sig. Organisationen präglas av nyfikenhet med beredskap för nya utmaningar. Medarbetare ges ett gott ledarskap, möjlighet till personlig och professionell utveckling och inflytande över sitt arbete. Härnösands kommun är en jämställd och hälsofrämjande arbetsplats med låga sjuktal, mångfald och goda arbetsvillkor.

● Nått målen

◆ Bättre än baslinjen

■ Sämre än baslinjen

Mått	Mål 2022	Senaste utfall	Resultat 2021	Baslinje 2020	Resultat 2019	Resultat 2018	Bedömning
Hållbart medarbetarengagemang, HME	80		81	81	79	79	●
Frisktal, kommunen totalt							○

### BEDÖMNING:

#### Målet bedöms vara delvis uppfyllt vid årets slut

Hållbart Medarbetarengagemang (HME) mäts en gång per år genom en enkät framtagen av Sveriges kommuner och regioner (SKR) samt Rådet för främjande av kommunala analyser (RKA). Enkäten består av sammanlagt nio frågeställningar i form av påståenden. Totalindex HME utformas som ett medelvärde av samtliga nio frågeställningar som mäter förutsättningarna för medarbetarengagemang. För 2022 är medarbetarenkäten planerad till oktober månad. Därför finns inget resultat för HME vid tidpunkten för delårsrapporteringen.

Utveckling av kommunens chefs- och ledarutveckling har fortsatt under året utifrån den definierade strukturen för Kraftledningen. Kraftledningen syftar till att stärka och bidra till att organisationens chefer utvecklar sina förmågor och kompetenser att leda människor samt att bidra till långsiktigt hållbara chefer. Utbildningar erbjuds regelbundet inom kommunens HR-processer och med inriktning mot att utveckla ledarskapet. Kommunens chefsdagar och medarbetardagar utgör en del av Kraftledningen.

Inom området digital mognad har det inom ramen för förändringsarbetet VISA varit fokus på kompetens-

överföring och samarbeten internt. Syftet med detta har varit att tillvara den kunskap och kompetens som finns och vidareutveckla denna för att implementera i hela kommunorganisationen. En förväntad effekt är att öka den digitala mognaden i alla förvaltningar, att skapa kraft och driv i utvecklingsfrågor, att stärka den digitala transformationen samt genom detta skapa en organisation som står trygg i sin digitalisering.

Arbetet för att bygga en högre grad av stolthet inom kommunorganisationen fortskrider. Internt i organisationen genomförs ett ständigt pågående arbete med att lyfta fram och visa exempel på sådant som styrker och ökar den interna stoltheten. Externt syns exempelvis ”Kort om-annonserna” i lokal media där saker som görs inom kommunen som är värda att vara stolta över lyfts fram till invånarna. Strategin att anmäla verksamheter till olika ”tävlingar” och galor (ex. framtidsgalan och kommunens egen medarbetargala) har visat sig lyckosam och har lett till nomineringar.

Härnösands kommun övergick i och med Årsplan 2022 från att mäta sjukfrånvaro till att fokusera på frisktal i målstyrningen. Frisktal mäts genom andelen medarbetare med fem eller färre sjukdagar den senaste 12-månadersperioden. Som en följd av bytet av lönesystem samt att integreringen mellan det nya lönesystemet och kommunens interna rapporteringssystem inte är färdigställt finns vid tiden för delårsrapporten inte något tillgängligt utfall för frisktal, vare sig för innevarande period eller historiskt.

Genom detta kan ingen bedömning av måluppfyllnaden i resultatuppdraget vid årets slut göras vid tiden för delårsrapporten.

## MÅL 8 - VÄLSKÖTT OCH STABIL EKONOMI

I Härnösands kommun används resurser effektivt, ändamålsenligt och med långsiktighet. Uppsatta budgetmål uppnås och kommunens ekonomiska ställning är god. Långsiktiga och rätt genomförda investeringar och upphandlingar ger utveckling på kort och lång sikt. God analys och uppföljning samt respekt för miljömässig och social hållbarhet är en självklarhet.

● Nått målen      ◆ Bättre än baslinjen      ■ Sämre än baslinjen

Mått	Mål 2022	Senaste utfall	Resultat 2021	Baslinje 2020	Resultat 2019	Resultat 2018	Bedömning
Självfinansieringsgrad för kommunens investeringar	83 %	374 %	105 %				●
Resultatöverskott i procent av skatter, statsbidrag och utjämning (KS)	2,00 %	5,70 %	0,30 %	3,54 %	0,20 %	3,20 %	●

### BEDÖMNING:

#### Målet bedöms vara uppfyllt vid årets slut

I juni 2022 beslutade kommunfullmäktige om en 10-årig investeringsplan som ger goda förutsättningar för planering av investeringsbudget 2023 och framåt. En av de prioriterade processerna inom ekonomiområdet är investeringsprocessen, i det pågående arbetet ingår att utveckla processen genom att tydliggöra, effektivisera och skapa en samsyn om processens olika steg och roller inom hela organisationen.

Självfinansieringsgraden för kommunens investeringar når vid tiden för delåret 374%. Prognosen för helåret är 95%.

Med syfte att skapa goda förutsättningar för kommunen att även på sikt nå målet om välskött och stabil ekonomi har ett arbete att utvärdera och utveckla arbetssätt gällande det ekonomiska stödet till chefer inletts. Syftet med åtgärden är att öka kunskap och medvetande kring sin ekonomi och verksamhet, samt verksamhetens förväntade ekonomiska ställning. Under året har en kartläggning genomförts för att identifiera utvecklingsbehov inom området. Kartläggningen visar på ett behov av samverkan med andra stödfunktioner samt att de olika rollerna som finns inom organisationen behöver tydliggöras. Arbetet kommer att fortgå under 2022.

Resultatöverskott av skatter, statsbidrag och utjämning når per den sista augusti 5,7 procent. Prognosen för helår när 2,4 procent.

Av de 21 verksamhetsknutna resultatuppdrag som beslutats för året bedöms 14 helt eller delvis uppnådda vid årets slut, sex resultatuppdrag bedöms inte kunna nås. För ett av resultatuppdragen kan ingen bedömning av måluppfyllnaden göras vid tiden för delårsrapporten. Av de två resultatuppdrag som kopplas till det ekonomiska målet om välskött och stabil ekonomi bedöms båda vara uppnådda vid årets slut.



## Bedömning avseende god ekonomisk hushållning

Enligt kommunallagen ska kommunerna ha en god ekonomisk hushållning. God ekonomisk hushållning innebär att kommunen når både sina finansiella och verksamhetsmässiga resultatuppdrag, samt att verksamheten bedrivs på ett långsiktigt, ändamålsenligt och effektivt sätt. Lagen har utformats så att det är upp till varje kommun att definiera innebörden av god ekonomisk hushållning.

För att kommunen ska bedömas ha uppnått god ekonomisk hushållning ska de finansiella målen vara uppnådda samt minst hälften av övriga resultatuppdrag.

Ett resultatuppdrag bedöms uppnått om resultatet är bättre än baslinjen (delvis uppfyllt) eller att målnivån är uppnådd (helt uppfyllt).

Vid bedömning av god ekonomisk hushållning för koncernen vägs utfallet på måluppfyllelsen för koncernbolagens ekonomiska mål enligt ägardirektiven in i bedömningen.

14 av kommunens 21 resultatuppdrag kopplade till verksamhet bedöms helt eller delvis uppfyllda vid årets slut. Sex resultatuppdrag bedöms inte kunna nås. De två resultatuppdrag som kopplats till det ekonomiska målet.

Välskött och stabil ekonomi bedöms båda uppnådda vid året slut.

Kommunen bedöms därmed ha god ekonomisk hushållning 2022, då de två finansiella resultatuppdragen är uppfyllda samt att 67 procent av övriga resultatuppdrag är helt eller delvis uppfyllda.

Kommunen bedöms ha god ekonomisk hushållning men då kommunens bolag inte förväntas, helt eller delvis, uppnå sina ekonomiska mål som ägardirektiven anger så förväntas koncernen som helhet inte nå god ekonomisk hushållning 2022.

# Resultat och ekonomisk ställning för den kommunala koncernen

## Koncernens resultat

PERIODENS RESULTAT	MNKR	ANDEL AV EGET KAPITAL
Kommunen	72,1	15,7 %
HEMAB konernen	19,5	5,3 %
AB Härnösandshus koncernen	7,9	2,6 %
Räddningstjänsten i Höga Kusten-Ådalen (33%)	1,2	14,6 %
Invest i Härnösand AB	-0,2	-4,5 %

Den kommunala koncernen uppvisar ett positivt resultat, som är bättre än för samma period 2021. Koncernbolagens resultat exklusive kommunen minskar dock från 42,0 mnkr ifjol, till 28,4 mnkr för delåret 2022. Hur det rådande världsläget vidare kommer att påverka ekonomin globalt och nationellt, och därmed även koncernbolagens ekonomiska resultat är i dagsläget okänt.

## Intäkt- och kostnadsutveckling

INTÄKTS- & KOSTNADSUTVECKLING 2021 (%)	FÖRÄNDRING MOT FG. ÅR
Verksamhetens intäkter	-2,2 %
Verksamhetens kostnader	0,4 %

Koncernens intäkter har minskat med 2,2 procent jämfört med föregående period ifjol. HEMAB med dotterbolag rapporterar en intäktsminskning på 28,9 mnkr, vilket beror på att elpriset varit lägre än vad som budgeterats för perioden, samt att vädret har varit mildt.



## Investeringar

HEMAB med dotterbolag har för perioden främst reinvesterat i befintliga ledningsnät och anläggningar. Härnösandshus med dotterbolag har ett pågående investeringsarbete i vård- och omsorgsboendet på Saltvik.

## Soliditet

SOLIDITET	2022 AUG	2021 DEC
Soliditet %	28,4 %	26,2%
Soliditet inkl. samtliga pensionsförpliktelser och löneskatt %	10,0 %	8,3 %

Koncernens soliditet har förbättrats jämfört med årsbokslutet 2021. Ökningen beror på att det egna kapitalet ökar, till följd av att koncernen har ett bättre resultat per den sista augusti än för 2021. Av det samlade resultatet för perioden på 100,5 mnkr utgör kommunens del 72,1 mnkr.

## Likviditet

LIKVIDITET	2022 AUG	2021 DEC
Kassalikviditet	79,8 %	60,9 %
Rörelsekapital, mnkr	-144,20	-247,6
Anläggningskapital, mnkr	1 097,90	1 116,3

Kommunkoncernens kassalikviditet uppgår till 79,8 procent, vilket är en förbättring jämförd med årsskiftet. Även rörelsekapitalet har förbättrats sedan årsskiftet, vilket innebär att koncernens omsättningstillgångar (fordringar, kassa, bank etc) har ökat mer än de kortfristiga skulderna under perioden. Anläggningskapitalet minskar något jämfört med årsskiftet, vilket innebär att koncernens anläggningar skrivs av i snabbare takt än de långfristiga skulderna och avsättningarna minskar.

## Avvikelser mellan budget och prognos

Hemab uppvisar en negativ budgetavvikelse med 13,5 mnkr. Intäkterna är prognostiserade till 456,7 Mkr. Jämfört med budgeterade intäkter på 485,6 Mkr är det en minskning med 28,9 Mkr. De lägre prognostiserade intäkterna beror främst på elpriset och det milda vädret. I budget räknades med ett försäljningspris på 325 kr/MWh mot det faktiskt viktade genomsnittspriset på 210 kr/MWh.

Även elproduktionen har varit lägre de första åtta månaderna än vad som budgeterats, detta på grund av lägre priser.

Prognosen för Härnösandshus uppgår till 10,5 mkr vilket är i nivå med den budget som lagts för året. För att möjliggöra ett resultat som är i nivå med budget bedöms det planerade underhållet i Härnösandshus behöva

reduceras med ca 1,2 mkr under årets sista månader, till följd av de ökade räntekostnaderna.



# Resultat och ekonomisk ställning kommunen

## Kommunens resultat

PERIODENS RESULTAT	2022 AUG	2021 DEC
Årets resultat, mnkr	72,1	4,8
Procent av skatteintäkter och generella statsbidrag	5,7 %	0,3 %

Kommunen uppvisar ett positivt resultat på 72,1 mnkr för perioden vilket är en signifikant förbättring jämfört med motsvarande period föregående år. Den främsta förändringen jämfört med årets budget är att skatte- och statsbidragsintäkterna ökat, en ökning som prognostiseras uppgå till 50,0 mnkr på helår.

## Intäkts- och kostnadsutveckling

INTÄKTS- & KOSTNADSUTVECKLING 2021 (%)	FÖRÄNDRING MOT FG. ÅR
Verksamhetens intäkter	-2,1 %
Verksamhetens kostnader	0,0 %
Skatteintäkter och generella statsbidrag	5,8 %

Verksamhetens intäkter har minskat med ca 5 mnkr sedan föregående år inom kostnadslag bidrag, och beror på att kommunens bidrag för covid-19-relaterade kostnader har sjunkit med ca 5 mnkr sedan föregående period.

Verksamhetens kostnader är i princip oförändrade jämfört med föregående år. Skatteintäkter och generella statsbidrag har ökat med ca 6 procent jämfört med samma period föregående år vilket motsvarar ca 70 mnkr.

## Likviditet

LIKVIDITET	2022 AUG	2021 DEC
Kassalikviditet	112,1 %	86,6 %
Rörelsekapital, mnkr	43,6	-36,8
Varav semesterlöneskuld	45,4	76,0
Anläggningskapital, mnkr	414,4	422,8

Kommunens fordringar har för perioden ökat mer än de kortfristiga skulderna, vilket ger en positiv utveckling av kassalikviditeten och rörelsekapitalet. Med tanke på att investeringarna inte sker linjärt över året så kommer nästa tertiäl troligtvis att medföra en minskning av kassalikviditeten när årets kvarvarande investeringar ska utbetalas.

## Soliditet

SOLIDITET	2022 AUG	2021 DEC
Soliditet %	39,2 %	34,2 %
Soliditet inkl. samtliga pensionsförpliktelser och löneskatt %	-11,3 %	-19,0 %

Kommunens soliditet har förbättrats sedan årsskiftet, vilket innebär att den långsiktiga betalningsförmågan har förbättrats. Måttet för soliditeten inklusive samtliga pensionsförpliktelser och löneskatt är dock fortsatt negativt även om detta också har förbättrats sedan årsskiftet. Den huvudsakliga anledningen till förbättringen är att det egna kapitalet per den sista augusti ökat till följd av kommunens positiva delårsresultat på 72,1 mnkr.

## Investeringar

NETTOINVESTERINGAR	2022 AUG	2021 AUG
Nettoinvesteringar (mnkr)	-27,2	-43,6
Nettoinvesteringar i relation till avskrivningar	91,9 %	102,0 %

Kommunens nettoinvesteringar för perioden uppgår till 27,2 mnkr. Avskrivningarna för samma period uppgår till 29,6 mnkr, vilket betyder att kommunens nyinvesteringar för perioden uppgår till 91,9 procent av avskrivningsbeloppet.

## Låneskuld och borgensåtagande

BORGENSÅTAGANDE (MNKR)	2022 AUG	2021 DEC
Borgen	1 431,3	1 404,6
Varav kommunala företag	1 410,6	1 383,9
Varav övriga	20,7	20,7
Låneskuld kommun	206,5	209,0

Kommunens borgensåtaganden gentemot de kommunala bolagen har ökat med 26,7 mnkr sedan årsskiftet. Härnösandshus har via dotterbolaget Härnösands kommunfastigheter AB ökat belåningen med anledningar av uppförandet av det nya vård- och omsorgsboendet vid Saltvik. Kommunens låneskuld minskar till följd av amorteringar, och är vid utgången av augusti 206,5 mnkr.

## Helårsprognos

HELÅRSPROGNOS (MNKR)	BUDGET HELÅR	PROGNOSAVVIKELSE HELÅR	PROGNOSTISERAT RESULTAT HELÅR
Kommunstyrelse	0,0	7,6	7,6
Kommunfullmäktige	0,0	0,4	0,4
Kommungemensam verksamhet	0,0	5,4	5,4
Arbetslivsnämnd	0,0	0,4	0,4
Samhällsnämnd	0,0	0,0	0,0
Skolnämnd	0,0	-11,1	-11,1
Socialnämnd	0,0	-27,4	-27,4
<b>Summa verksamhetens nettokostnader</b>	<b>0,0</b>	<b>-24,7</b>	<b>-24,7</b>
Skatteintäkter och finansnetto	36,0	34,8	70,8
<b>Summa</b>	<b>36,0</b>	<b>10,1</b>	<b>46,1</b>

Kommunens prognos för helåret är 46,1 mnkr, vilket är 10,1 mnkr bättre än det budgeterade resultatet på 36,0 mnkr. Kommunens intäkter för skatter och statsbidrag prognostiseras öka med 50,0 mnkr jämfört med var som budgeterats för året, detta som en följd av den nya skatteunderlagsprognosen från 25/8 2022. Kommunfullmäktige har den 20/6 2022 (§68) beslutat om medelstillskott till Skolnämnden för uteblivna statsbidrag (11,5 mnkr) samt Samhällsnämnden för ökade kostnader för busstrafik samt uteblivna intäkter på grund av coronapandemin (3,5 mnkr). Verksamheternas prognostiserade budgetavvikelse inklusive medelstillskott uppgår till -24,7 mnkr och har främst uppstått inom Socialnämnden, till följd av ökade kostnader inom hemtjänsten.

- Kommunstyrelsens prognos för helåret är ett överskott på 7,6 mnkr, ett överskott som härleds till intäktsökningar till följd av samverkansavtal med Kramfors kommun avseende överförmyndare, samt kostnadsminskningar till följd av minskade personalkostnader till följd av vakanser och sjukskrivningar.
- Kommunfullmäktiges prognos för helåret är ett överskott på 0,4 mnkr, vilket främst beror på att kostnaderna för arvodering och annonsering förväntas bli lägre än budgeterat.
- Kommungemensam verksamhet prognostiserar ett överskott för helåret på 5,4 mnkr, vilket främst beror på mottagen pensionskompensation från Region Västernorrland.
- Arbetslivsnämndens prognos för året är ett överskott på 0,4 mnkr, vilket främst är hänförligt till verksamheten för vuxenutbildning.
- Samhällsnämndens prognos för helåret är 0,0 mnkr, dvs. nämnden prognostiserar följa budget.
- Skolnämndens prognos för helåret är ett underskott på 11,1 mnkr, vilket främst beror på att kostnaderna för personal prognostiseras öka med 37,6 mnkr jämfört med budget.
- Socialnämndens årsprognos är ett underskott på 27,4 mnkr mot för årets budget, varav 22,2 mnkr förväntas uppstå inom hemtjänsten. Underskottet inom den kommunala hemtjänsten prognostiseras uppstå främst inom personalkostnader och förbrukningsmaterial.
- Finansen prognostiserar ett överskott på 70,8 mnkr, vilket är 34,8 mnkr högre än budgeterat överskott på 36,0 mnkr. Överskottet grundar sig på den nya skatteunderlagsprognosen från 25/8 2022, där kommunens skatte- och statsbidragsintäkter för 2022 beräknas öka.

# Balanskravsresultat



Balanskravsresultat (mnkr)	2022 PROGNOSE	2021	2020
<b>= Årets resultat enligt resultaträkningen</b>	<b>46,1</b>	<b>4,8</b>	<b>61,4</b>
- Samtliga realisationsvinster	0,0	-2,1	-0,3
· Realisationsvinster enligt undantagsmöjlighet	0,0	0,0	0,0
· Realisationsförluster enligt undantagsmöjlighet	0,0	0,0	0,0
+/- Orealiserade vinster och förluster i värdepapper	0,0	0,0	0,0
-/+ Återföring av orealiserade vinster och förluster i värdepapper	0,0	0,0	0,0
<b>= Årets resultat efter balanskravsjusteringar</b>	<b>46,1</b>	<b>2,7</b>	<b>61,1</b>
- Reservering av medel till resultatutjämningsreserv	0,0	0,0	0,0
· Användning av medel från resultatutjämningsreserv	0,0	0,0	0,0
<b>= Balanskravsresultat</b>	<b>46,1</b>	<b>2,7</b>	<b>61,1</b>

# Väsentliga personalförhållanden

Väsentliga personalförhållanden redovisas i delårsrapporten för kommunen som organisation. Gällande koncernen redovisas väsentliga personalförhållanden i årsredovisningen.

## **PERSONALPOLITISK POLICY**

Kommunfullmäktige antog vid sammanträdet i februari en ny version av personalpolitisk policy (KF 2022-02-28, §5). Inför implementeringen av denna finns inom tjänsteorganisationen ett behov av att ställa policyn i relation till andra styrande dokument och principer såsom exempelvis dess betydelse för kommunens ledning och styrning. Det finns också ett behov av att identifiera hur en ändamålsenlig implementering kan genomföras och vilka tvärfunktionella funktioner som kan understödja implementeringen.

## **SAMVERKANSAVTAL**

Efter flertalet förhandlingar och överläggningar mellan kommunen som arbetsgivare och de 17 fackliga organisationerna avslutades förhandlingarna om samverkansavtal i oenighet under våren. Likalydande avtal bedömdes inte möjliga att nå med de fackliga organisationer som avvisat liggande förslag. Mot bakgrund av att det inte bedöms möjligt för kommunen att tillämpa både Lagen om medbestämmande i arbetslivet, MBL, parallellt med ett samverkansavtal, valde arbetsgivaren att avsluta förhandlingarna i oenighet. Organisationen kommer fortsättningsvis att hantera frågor utifrån de tillämpliga lagarna MBL och arbetsmiljölagen.

Den långsiktiga ambitionen att nå ett samverkansavtal kvarstår.

## **NY ORGANISATION**

### **KOMMUNSTYRELSEFÖRVALTNINGEN**

Under vårvintern genomförde kommunstyrelseförvaltningen en omorganisation med syfte att skapa en mer ändamålsenlig och robust organisation. Den nya organisationen väntas öka funktionaliteten i processer kopplade till ledning och styrning samt skapa goda förutsättningar för fullständig arbetsledning inom ekonomiprocesserna. Den nya organisationen trädde i kraft den 1 april.



SJUKFRÅNVARO I KOMMUNEN	2022 JAN-AUG (JAN-JULI)	2021 JAN-JULI
Total sjukfrånvaro i procent av de anställdas sammanlagda ordinarie arbetstid	7,0 (7,4)	6,6
Andel sjukfrånvaro under en sammanhängande tid av 60 dagar eller mer i % av total sjukfrånvaro	35 (34)	53
Sjukfrånvaron för kvinnor	7,7 (8,1)	6,9
Sjukfrånvaron för män	5,5 (5,7)	5,1
Sjukfrånvaron i åldrarna 29 år eller yngre	6,0 (6,4)	4,8
Sjukfrånvaron i åldrarna 30-49 år	6,7 (7,1)	*
Sjukfrånvaron i åldrarna 50 år eller äldre	7,7 (8,0)	*

\*) Uppgift saknas. Tidigare år har redovisning skett i 10-årsintervall, exempelvis "Sjukfrånvaro i åldrarna 30-39 år" och "Sjukfrånvaro i åldrarna 40-49 år". För 2022 redovisas åldersfördelningen enligt 11 kap. 6 § LKBR i tre åldersintervall. Det innebär att det saknas jämförbara siffror mellan åren för åldersintervallen 30-49 år samt åldrarna 50 år eller äldre.

Delårsrapporten avser redovisning för årets åtta första månader, januari-augusti. Perioden som redovisas i delårsrapporten 2021 avser januari-juli. För att möjliggöra jämförelse mellan åren redovisas även sjukfrånvaro 2022 för perioden januari-juli inom parentes i tabellen.

## SJUKFRÅNVARO

Sjukfrånvaron i kommunen har ökat något i jämförelse med närmast föregående år. Kommunens totala sjukfrånvaro har ökat med 0,8 procentenheter under perioden, samtidigt har andelen sjukfrånvaro under en sammanhängande tid av 60 dagar eller mer minskat kraftigt (-19 procentenheter) till ca 34 procent vilket är en relativt låg nivå även sett över längre tid. Mot bakgrund av kommunens byte av lönesystem, och att integreringen mellan det nya lönesystemet och kommunens

interna rapporteringssystem inte är helt färdigställd vid tiden för delårsrapporten, bör statistiken tolkas med viss försiktighet.

Utfallet för sjukfrånvaron under året indikerar att andelen långtidssjukfrånvaro har minskat medan korttidsfrånvaron har ökat under årets första sju månader i jämförelse med samma period 2021.

Sjukfrånvaron för såväl kvinnor som män har ökat, för gruppen män är ökningen ca 0,6 procentenheter, för gruppen kvinnor når ökningen 1,2

procentenheter. Kvinnor har något mer än 2 procentenheter högre sjukfrånvaro än vad män har.

Sjukfrånvaron i åldrarna 29 år eller yngre ökat med ca 1,6 procentenheter. Det går inte att göra jämförelser mellan åren i åldrarna 30-49 år samt åldrarna 50 år och äldre då uppgifter saknas för motsvarande period föregående år för dessa grupper.

SJUKFRÅNVARO PER FÖRVALTNING	2022 JAN-AUG (JAN-JULI)	2021 JAN-JULI
Arbetslivsförvaltningen	5,6 (6,0)	3,4
Kommunstyrelseförvaltningen	2,2 (2,4)	3,4
Samhällsförvaltningen	5,0 (5,0)	5,0
Skolförvaltningen	6,5 (6,8)	6,9
Socialförvaltningen	8,9 (9,4)	7,9

Delårsrapporten avser redovisning för årets åtta första månader, januari-augusti. Perioden som redovisas i delårsrapporten 2021 avser januari-juli. För att möjliggöra jämförelse mellan åren redovisas därför även sjukfrånvaro 2022 för perioden januari-juli inom parentes i tabellen.

Störst förändring i sjukfrånvaro mellan åren (+2,6 procentenheter) ses inom Arbetslivsförvaltningen följt av Socialförvaltningen som ökat med ca 1,5 procentenheter. Kommunstyrelseförvaltningen har en minskad sjukfrånvaro med omkring en procentenhet. Hos Skolförvaltningen och Samhällsförvaltningen ses en något minskad eller oförändrad sjukfrånvaro.

# Förväntad utveckling



Omvärldens osäkerhet och de negativa effekter för organisationen och näringslivet som det hittills medfört väntas kvarstå på sikt, bland annat i form av kompetens- och materialbrist, logistikutmaningar samt sjukfrånvarande personal. Världsläget påverkan på material- och maskinkostnader är av stor vikt för kommande investeringsprojekt i kommunen. Det gäller att samtidigt hålla ögonen på de omvärldsfaktorer som varit kända sedan tidigare; bland annat den demografiska utvecklingen. Behovet av både långsiktighet och flexibilitet i planering är stort och ställer höga krav på styrning och ledning. Även valresultatet kan medföra relativt snabba förändringar i kommunens förutsättningar att bedriva verksamhet.

De samhällsekonomiska prognoserna vägs i någon mån upp av det intresse som uppvisas för investeringar och etableringar i Västernorrland.

Samverkan mellan kommuner i länet kommer att fortgå i syfte att attrahera nya etableringar och utveckla gemensamma arbetssätt, bland annat i form av elintensiva industrier till Torsboda och upplåtelse av ny industrimark i Antjärn. Under våren skrevs ett markanvisningsavtal med RASTA Sverige angående en etablering av serviceanläggning vid Höga Kustenbronns södra fäste. Under våren gav regeringen klartecken till nybyggnationen av ett nytt arkiv i Härnösand, ett arkiv som kommer att bli norra Europas största och mest moderna. Vidare har regeringen beslutat omlokalisera minst 70 arbetstillfällen till Härnösand. De verk och myndigheter som berörs är Skolverket, Socialstyrelsen, kammarkollegiet, SIDA och Skatteverket. Sammantaget väntas intresset för, och etableringarna i Härnösand och Västernorrland, bidra till en positiv lokal och regional utveckling.

Befintlig verksamhet kommer att spetsas och här spelar bland annat digitaliseringen en betydande roll. De gemensamma kliv som tas tillsammans med Digitaliseringsrådet och Regionen väntas skapa hög grad av värde och nytta för såväl kommunens verksamheter som för medborgarna. Förstudien kring utvecklingen av Fritisbåtsmuséet väntas spela en strategisk roll för utvecklingen framåt, då små och medelstora företag ges möjligheter att skapa kompletterande verksamheter till muséet. Detta kan också kopplas till arbetet med platsvarumärket och dess betydelse för invånarnas ökade stolthet, och under återstoden av hösten kommer bland annat en ny översiktsplan och en plan för utvecklingen av friluftslivet att beslutas.

---

02

**Finansiella  
rapporter**

---

# Resultaträkning

(MNKR)		Kommun 2022 aug	Kommun 2021 aug	Kommun Prognos 2022	Kommun Budget 2022	Koncern 2022 aug	Koncern 2020 aug
Verksamhetens intäkter	Not 2	234,4	239,5	350,9	336,6	611,1	625,3
Verksamhetens kostnader	Not 3	-1398,6	-1398,7	-2148,6	-2094,8	-1669,1	-1663,1
Avskrivningar		-29,6	-28,6	-44,3	-44,6	-101,3	-96,4
<b>Verksamhetens nettokostnad</b>		<b>-1193,8</b>	<b>-1187,8</b>	<b>-1842,0</b>	<b>-1802,8</b>	<b>-1159,3</b>	<b>-1134,2</b>
Skatteintäkter		864,2	808,1	1291,7	1250,3	864,2	808,1
Generella statsbidrag och utjämning		401,1	387,5	594,9	585,2	401,9	387,5
<b>Verksamhetens resultat</b>		<b>71,5</b>	<b>7,8</b>	<b>44,6</b>	<b>32,7</b>	<b>106,8</b>	<b>61,4</b>
Finansiella intäkter		5,2	4,4	6,9	8,1	1,7	0,8
Finansiella kostnader		-4,6	-2,4	-5,4	-4,8	-8,1	-10,3
<b>Resultat efter finansiella poster</b>		<b>72,1</b>	<b>9,8</b>	<b>46,1</b>	<b>36,0</b>	<b>100,5</b>	<b>51,9</b>
Extraordinära poster		0,0	0,0	0,0	0,0	0,0	0,0
<b>Periodens resultat</b>		<b>72,1</b>	<b>9,8</b>	<b>46,1</b>	<b>36,0</b>	<b>100,5</b>	<b>51,9</b>

# Balansräkning

(MNKR)	Kommun 2022 aug	Kommun 2021 dec	Koncern 2022 aug	Koncern 2021 dec
<b>TILLGÅNGAR</b>				
<i>Anläggningstillgångar</i>				
Immateriella anläggningstillgångar	3,2	2,2	3,2	2,2
Materiella anläggningstillgångar	0,0	0,0	0,0	0,0
Mark, byggnader och tekniska anläggningar	580,8	582,7	1510,1	2577,1
Maskiner och inventarier	49,9	50,8	1003,9	183,1
Övriga materiella anläggningstillgångar	0,0	0,0	271,4	0,0
Finansiella anläggningstillgångar	195,9	194,7	40,1	37,0
<b>Summa anläggningstillgångar</b>	<b>0,0</b>	<b>0,0</b>	<b>0,0</b>	<b>0,0</b>
<i>Bidrag till infrastruktur</i>	829,8	830,4	2828,8	2799,4
<i>Omsättningstillgångar</i>				
Förråd m.m.	7,9	7,9	15,1	15,1
Fordringar	219,4	179,8	330,5	252,8
Kortfristiga placeringar	0,0	0,0	0,0	0,0
Kassa och bank	110,6	109,1	239,6	156,5
<b>Summa omsättningstillgångar</b>	<b>337,9</b>	<b>296,8</b>	<b>585,2</b>	<b>424,4</b>
<b>Summa tillgångar</b>	<b>1 167,7</b>	<b>1127,2</b>	<b>3414,0</b>	<b>3223,8</b>
<b>EGET KAPITAL, AVSÄTTNINGAR OCH SKULDER</b>	Not 4			
<i>Eget kapital</i>				
Periodens resultat	72,1	4,8	100,5	46,0
Resultatjämningsreserv	0,0	0,0	0,0	0,0
Övrigt eget kapital	385,9	381,1	868,1	822,7
<b>Summa eget kapital</b>	<b>458,0</b>	<b>385,9</b>	<b>968,6</b>	<b>868,7</b>
<i>Avsättningar</i>				
Avsättningar för pensioner och liknande förpliktelser	180,6	167,8	189,1	177,4
Andra avsättningar	0,2	0,2	137,5	136,8
<b>Summa avsättningar</b>	<b>180,8</b>	<b>168,0</b>	<b>326,6</b>	<b>314,2</b>
<i>Skulder</i>				
Långfristiga skulder	234,6	239,6	1404,3	1368,9
Kortfristiga skulder	294,3	333,6	714,3	672,0
<b>Summa skulder</b>	<b>528,9</b>	<b>573,2</b>	<b>2118,6</b>	<b>2007,7</b>
<b>Summa eget kapital, avsättningar och skulder</b>	<b>1 167,7</b>	<b>1127,2</b>	<b>3414,0</b>	<b>3223,8</b>
<b>PANTER OCH ANSVARFÖRBINDELSER</b>	Not 6			
Panter och därmed jämförliga säkerheter	1431,3	1404,6	20,7	20,7
<i>Ansvarförbindelser</i>				
Pensionsförpliktelser som inte har tagits upp bland skulderna eller avsättningarna	590,1	600,3	590,1	600,3
Övriga ansvarförbindelser	2,1	8,5	2,1	8,7
<b>Summa panter och ansvarförbindelser</b>	<b>2023,5</b>	<b>2013,4</b>	<b>612,9</b>	<b>629,7</b>

# Noter

## NOT 1 Redovisningsprinciper

### LAGSTIFTNING OCH NORMGIVNING

Härnösands kommun har i enlighet med lagen för kommunal bokföring LKBR (2018:597) och Rådet för kommunal redovisning (RKR) upprättat delårsrapporten om inget annat anges.

### VÄRDERING

Härnösands kommun tillämpar försiktighetsprincipen vilket innebär att värdering i räkenskaperna ska göras med rimlig försiktighet. Förfaller en osäkerhet vid en värdering ska kommunen välja en lägre värdering av tillgångar och en högre värdering av skulder.

### ANLÄGGNINGSTILLGÅNGAR

Vid en klassificering och upptagning som en materiell anläggningstillgång tillämpar kommunen från och med räkenskapsår 2019 RKR R4. Det innebär att tillgångarna måste vara avsedda för stadigvarande bruk eller innehav, bedömas ha en nyttjandeperiod om minst tre år samt överstiga värdet om ett helt prisbasbelopp. Anläggningstillgångar upptas till anskaffningsvärde i balansräkningen efter avdrag för planenliga avskrivningar. Undantaget för planenliga avskrivningar är mark, konst och pågående arbeten. Investeringsbidrag, gatukostnadsersättningar och anslutningsavgifter tas från och med 2010 upp som en långfristig skuld

och periodiseras över anläggningens nyttjandeperiod.

Avskrivningstider har fram till 2009 baserats på SKL:s förslag, sedan 2010 skrivs kommunens anläggningstillgångar av efter nyttjandeperioden. Det har inte genomförts någon anpassning av avskrivningstiderna mellan företagen i de sammanställda räkenskaperna. Avskrivningarna påbörjas den dag anläggningstillgången tas i bruk. Bedömning av nyttjandeperiod sker i samråd av personal med teknisk kompetens inom aktuellt område tillsammans med ekonomiavdelningen. Komponentavskrivningar görs på nya investeringar som har ett värde över 1 mnkr.

Fram till och med 2009 tillämpas huvudsakligen följande ekonomiska livslängder:

- Fastigheter och anläggningar 20, 33 och 50 år
- Maskiner och inventarier 5-10 år
- Energidistributionsanläggningar 25 år
- VA-anläggningar 10, 20 och 33 år
- Från och med 2010 tillämpas huvudsakligen följande nyttjandetider för investeringar som är gjorda 2010 och senare
- Fritidsanläggningar 10-60 år
- Fastigheter och anläggningar 10-60 år
- Parker 15-25 år
- Gatu- och belysningsanläggning 25-60 år
- Maskiner och inventarier 3-10 år

Vid klassificering av immateriella anläggningstillgångar tillämpar kommunen RKR R 3.

### **AVSÄTTNINGAR OCH ANSVARSFÖR- BINDELSE**

En avsättning redovisas i balansräkningen i fallet att det föreligger en legal förpliktelse som är säker eller sannolik till sin förekomst men oviss till belopp eller infriandet av tidpunkt. Ansvarsförbindelser redovisas i det fall då en förpliktelse som härrör från inträffade händelser har en mer osäker natur och inte uppfyller kraven för skuld eller avsättning.

### **FINANSIELLA TILLGÅNGAR OCH SKULDER**

En finansiell tillgång och en finansiell skuld redovisas i balansräkningen när kommunen blir part i det finansiella instrumentets avtalsmässiga villkor. Tillgångarna klassificeras som antingen anläggningstillgångar eller omsättningstillgångar beroende på syftet med innehavet. Ska tillgången brukas och innehas stadigvarande klassificeras den som en anläggningstillgång varav det omvända genererar en omsättningstillgång.

De finansiella skulderna klassificeras som antingen en långfristig eller kortfristig skuld varav allt klassificeras som långfristig utom i det fall den finansiella skulden förfaller till betalning inom tolv månader räknat från balansdagen eller förväntas bli betald inom det normala förloppet av kommunens verksamhetscykel.

### **LEASING**

Från och med 2004 har all leasing redovisats i en tilläggsupplysning, från och med 2019 redovisas den i en not och ingår inte längre i ansvarsförbindelsen. Alla leasingavtal i kommunen har klassificerats som operationell leasing. Enligt RKR R5 ska klassificering ske vid leasingavtalets början och majoriteten av leasingavtalen har inte trätt i kraft under 2020. All leasing i kommunen är därtill fortsatt klassificerade som operationell leasing med grunden att leasingavtalen inte i all väsentlighet överför de risker och fördelar som är förknippade med att äga tillgången till leasingtagaren.

### **EXTRAORDINÄRA POSTER**

Vid klassificering av extraordinära poster följer kommunen lagkrav och rekommendationer enligt 5 kap. 5 § LKBR samt RKR R11. Poster måste uppgå till ett väsentligt belopp, den ekonomiska händelsen får inte förväntas inträffa regelbundet samt att den måste sakna ett samband med kommunens normala verksamhet.

### **JÄMFÖRELSESTÖRANDE POSTER**

För att klassificera en ekonomisk händelse som en jämförelsestörande post följer kommunen RKR R11. Ramverket som ger upphov till en bedömning är att den ekonomiska händelsen inte är extraordinär men är viktig att uppmärksamma. Kommunen tillämpar en eventuell prövning i de fall då beloppet i all väsentlighet framgår som jämförelsestörande mellan åren.



## INTÄKTER

Intäkter som är hänförliga till räkenskapsåret bokförs oavsett tidpunkten för betalningen. SKR:s senaste prognos på skatteavräkningen ligger till grund för beräkning och periodisering av årets skatteintäkt i enighet med RKR R2. Förutbetalda intäkter och övriga intäkter på balansräkningens skuldsida avses att periodiseras på nästkommande år om inget annat framgår av bokslutsbilaga. Investeringsbidrag intäktsförs enligt redovisningsprincipen för anläggningstillgångar. Kommunen tillämpar en strikt tolkning gällande hanteringen av de generella statsbidragen.

## SAMMANSTÄLLDA RÄKENSKAPER

I enighet med RKR R16 omfattar de sammanställda räkenskaperna kommunen, företag och kommunalförbund där kommunen har ett väsentligt inflytande och där företaget eller förbundet har en väsentlig betydelse för kommunen. Proportionell konsolidering tillämpas. Undantaget är alla organisationer som inte nämns i tilläggsupplysningarna. Av flera skäl har kommunen valt att till vidare undanta Mellersta Norrlands Pensionsstiftelse från de sammanställda räkenskaperna då det råder en oenighet i om och hur en pensionsstiftelse eventuellt ska konsolideras för att ge en rättvisande bild.

Kommunen kommer ompröva sin hållning efter att RKR gjort sitt ställningstagande under 2022.

## NEDSKRIVNINGAR

Om det vid balansdagen framgår att en materiell anläggningstillgångs verkliga värde är lägre än vad som följer av LKBR (1-3§§) ska tillgångens skrivs ned om värdeminskningen anses vara bestående enligt RKR R6 vilken är applicerbar på kommunal verksamhet som regleras av självkostnadsprincipen. I det fall de materiella anläggningstillgångarna används i verksamhetsgrenar som inte omfattas av självkostnadsprincipen med laga stöd tillämpas 27 kap. Bokföringsnämndens allmänna råd (BFNAR2012:1) om årsredovisning och koncernredovisning (K3). Eventuella nedskrivningar för finansiella anläggningstillgångar hanteras enligt RKR R7.

## PENSIONS-KOSTNADER OCH PENSIONSSKULD

Kommunen följer RKR 10 sedan 2019 och beräkningarna för pensionskulden bygger på den modell som anvisas i senaste RIPS.

## INTERNREDOVISNINGSPRINCIPER

Intäkter och kostnaderna i driftredovisningen speglar varje nämnds individuella ekonomiska relation till omvärlden.

Därför saknas skatteintäkter, generella statsbidrag och utjämning, finansiella intäkter och kostnader. Finansiella intäkter/kostnader finns i viss mån i driften (räntekostnader) men elimineras bort på justeringsrad på samma sätt som avskrivningarna samt extraordinära kostnader i driftsredovisningen jämfört mot resultaträkningen. Omvänt förhållande gäller interndebiteringar som enbart upptas i driftsredovisningen men ej är föremål för kommunens resultaträkning.

Investeringsredovisningen utgörs av kommunexterna utgifter och i vissa fall löneutgift inkluderat sociala avgifter och andra direkt anställningsrelaterade utgifter.

## NOT 2 Verksamhetens intäkter

(MNKR)	Kommun 2022 aug	Kommun 2021 aug
Försäljningsintäkter	12,8	11,9
Taxor och avgifter	32,5	26,3
Hyror och arrenden	23,2	22,6
Bidrag från staten	120,1	146,1
Bidrag övriga	17,1	16,0
Försäljning verksamhet	28,4	16,2
Övrigt	0,3	0,4
<b>Summa verksamhetens intäkter</b>	<b>234,4</b>	<b>239,5</b>

## NOT 3 Verksamhetens kostnader

(MNKR)	Kommun 2022 aug	Kommun 2021 aug
Bidrag	-40,9	-45,2
Entreprenader och köp av verksamhet	-193,6	-199,4
Tjänster	-43,0	-46,8
Löner, ersättningar och sociala avgifter	-799,8	-791,7
Pensioner inkl. löneskatt	-76,4	-73,2
Pensioner inkl. löneskatt, ändrade beräkningsgrunder	0,0	-7,8
Lokalhyror	-133,0	-128,5
Fastighets- och driftskostnader	-20,4	-21,8
Material	-52,0	-48,4
Övriga verksamhetskostnader	0,0	0,0
<b>Summa verksamhetens kostnader</b>	<b>-39,5</b>	<b>-36,1</b>

## NOT 4 Eget kapital

(MNKR)	Kommun 2022 aug	Kommun 2021 dec
Ingående eget kapital	385,9	385,0
Periodens resultat	72,1	0,9
<b>Utgående eget kapital</b>	<b>458,0</b>	<b>385,9</b>

## NOT 5 Ansvarförbindelse för pensioner och liknande förpliktelser

(MNKR)	Kommun 2022 aug	Kommun 2021 dec
Ingående ansvarförbindelse för pensioner inkl. löneskatt	600,3	618,1
Ränte- och basbeloppsuppräknig	12,3	8,3
Nyintjänad pension (+)/Ädelreformen (-), Netto	-0,1	-0,2
Ändring av försäkringstekniska grunder	0,0	12,8
Årets utbetalningar	-20,3	-31,5
Övrig post	-0,1	-3,7
Förändring av löneskatt	-2,0	-3,5
<b>Summa ansvarförbindelse för pensioner inkl. löneskatt</b>	<b>590,1</b>	<b>600,3</b>

## NOT 6 Panter och därmed jämförliga säkerheter

(MNKR)	Kommun 2022 aug	Kommun 2021 dec
Borgen i kommunala bolag	1410,6	1383,9
Borgensåtagande egna hem	0,0	0,0
Övriga borgensmässiga förpliktelser	20,7	20,7
<b>Summa panter och därmed jämförliga säkerheter</b>	<b>1431,3</b>	<b>1404,6</b>

## NOT 7 Övriga upplysningar

Delårsrapporten innehåller cykliska effekter och säsongvariationer så som svängningar av semesterlöneskuld, skatteavräkning & en generellt lägre grad av investeringar. Det finns inga ändrade uppskattningar och

bedömningar som påverkar den aktuella rapportperioden om det inte framgår av redovisningsprinciperna. Delårsrapporten har använt samma redovisningsmetoder och beräkningsmetoder som i den senaste

årsredovisningen. I det fall redovisningsprinciperna korrigerats eller utvecklats till och med delårsrapporten framgår det i avsnittet innehållandes redovisningsprinciperna.

# Drift- och investeringsredovisning

## Nämndernas driftsredovisning

(MNKR)	Intäkter	Kostnader	Nettokostnad	Budget nettokostnad	Avvikelse mot budget
Kommunstyrelse	16,5	-128,9	-112,4	-122,3	9,9
Kommunfullmäktige	0,5	-3,6	-3,1	-5,1	2,0
Arbetslivsnämnden	62,0	-109,9	-47,9	-46,8	-1,1
Samhällsnämnden	49,8	-176,3	-126,5	-124,9	-1,7
Skolnämnden	81,1	-504,0	-422,9	-423,1	0,2
Socialnämnden	75,9	-528,5	-452,6	-430,8	-21,8
<b>Summa nämnder</b>	<b>285,8</b>	<b>-1 451,2</b>	<b>-1 165,5</b>	<b>-1 152,9</b>	<b>-12,5</b>
Kommunövergripande verksamhet	59,7	-80,6	-20,9	-14,2	-6,8
Korrigerig interna poster	-111,1	111,1	0,0	0,0	0,0
Korrigerig avskrivningar	0,0	29,5	-29,5	0,0	0,0
Korrigerig statsbidrag	0,0	-11,0	11,0	0,0	0,0
Korrigerig finansiella poster nämnder	0,0	3,9	-3,9	0,0	0,0
<b>Summa</b>	<b>234,4</b>	<b>-1 398,3</b>	<b>-1 208,8</b>	<b>-1 167,1</b>	<b>-19,3</b>
Korrigerig finansien		-0,3	91,4	55,9	35,5
<b>Summa inkl. finansien</b>	<b>234,4</b>	<b>-1398,6</b>			<b>16,2</b>

---

Kommunens totala budgetavvikelse för perioden är ett överskott på 16,2 mnkr. Nämndernas samlade budgetavvikelse är negativ, 12,5 mnkr, men då skatteintäkter och statsbidrag har ökat jämfört med budgeterat så är kommunens totala budgetavvikelse för perioden ändå positiv.

- Kommunstyrelsens budgetavvikelse för perioden januari till augusti är ett överskott på 9,9 mnkr, vilket beror på minskade personalkostnader till följd av vakanser och sjukskrivningar, samt intäktsökning till följd av samverkansavtal med Kramfors kommun avseende överförmyndare.
- Kommunfullmäktige uppvisar ett överskott mot för budgeterat på 2,0 mnkr för perioden, vilket främst beror på att kostnader kopplat till valet och vissa konsultkostnader ännu inte utbetalats.
- Arbetslivsnämndens budgetavvikelse för perioden är ett underskott på 1,1 mnkr vilket främst beror på att intäkterna för perioden har minskat mer än kostnaderna. Den främsta intäktsminskningen avser bidrag från Arbetsförmedlingen för lönestöd.
- Samhällsnämnden visar per den sista augusti ett underskott på 1,7 mnkr jämfört med budget för perioden. Underskottet är främst hänförligt till ökade kostnader för livsmedel, transporter samt fastighets- och driftskostnader till följd av ökad inflation.
- Skolnämndens budgetavvikelse för perioden är ett överskott på 0,2 mnkr.
- Socialnämnden uppvisar ett underskott mot för budgeterat på 21,8 mnkr, varav hemtjänstens underskott utgör huvuddelen: 17,7 mnkr. Av hemtjänstens totala underskott på 17,7 mnkr har 16,8 mnkr uppstått inom den kommunala hemtjänsten, och beror främst på ökade kostnader avseende personal och förbrukningsmaterial.
- Kommungemensam verksamhet uppvisar ett budgetunderskott på 6,8 mnkr för perioden, ett underskott som beror på ökade pensionskostnader.

# Investeringsredovisning

INVESTERINGSREDOVISNING	UTGIFTER SEDAN PROJEKTENS START			VARAV: ÅRETS INVESTERINGAR		
	FÄRDIGSTÄLLDA PROJEKT	Beslutad totalutgift	Ack. Utfall	Avvikelse	Budget	Utfall
<b>Kommunstyrelse totalt</b>	0,0	0,0	0,0	2,8	2,7	0,1
· varav kommunstyrelse	1,8	1,7	0,1	2,8	2,7	0,1
· varav						
Utbyte av brandvägg 2022	1,6	1,6	0,0	1,6	1,6	0,0
Datalagring backup 2022	0,2	0,1	0,1	0,2	0,1	0,1
Nytt lönesystem Pers.P	3,0	3,0	0,0	1,0	1,0	0,0
· varav kommundemensamt & finansen	0,0	0,0	0,0	0,0	0,0	0,0
<b>Arbetslivsnämnd</b>	1,5	1,5	0,0	1,5	1,5	0,0
· varav						
Utrustning tvätteri	1,4	1,4	0,0	1,4	1,4	0,0
K-Heat 2000T3 Maskin	0,1	0,1	0,0	0,1	0,1	0,0
<b>Samhällsnämnd</b>	28,5	1,4	24,1	10,1	12,5	-1,4
· varav påbörjat och avslutat under året	3,0	0,0	0,0	2,0	3,0	0,0
· varav						
Volontärvägen	18,5	0,4	18,1	6,5	9,1	-2,6
Polleneringspark Ängel	7,3	1,3	6,0	1,6	0,4	1,2
Polleneringspark Ängel ink	-0,3	-0,3	0,0	0,0	0,0	0,0
Beläggningståtgärder	5,5	7,2	-1,7	0,0	1,4	-1,4
Skolnämnd	0,0	0,0	0,0	0,0	0,0	0,0
<b>Socialnämnd</b>	0,3	0,3	0,0	0,3	0,3	0,0
· varav						
Brandskydd Artillerigatan	0,3	0,3	0,0	0,3	0,3	0,0
Justering finansiella anläggningstillgångar	0,0	0,0	0,0	0,0	0,0	-1,3
<b>S:a färdigställda projekt</b>	<b>30,3</b>	<b>3,2</b>	<b>24,1</b>	<b>14,7</b>	<b>17,0</b>	<b>-1,3</b>

INVESTERINGSREDOVISNING	UTGIFTER SEDAN PROJEKTENS START			VARAV: ÅRETS INVESTERINGAR		
	PÅGÅENDE PROJEKT	Beslutad totalutgift	Ack. Utfall	Avvikelse	Budget	Utfall
<b>Kommunstyrelse totalt</b>	1,0	0,8	0,2	1,4	1,3	0,1
· varav Kommunstyrelse	1,0	0,8	0,2	1,4	1,3	0,2
· varav						
Uppdatering teknik Samb	0,6	0,4	0,2	0,6	0,4	0,2
It utbyte av databas serv. 22	0,4	0,4	0,0	0,4	0,4	0,0
Digital skylt E4	0,4	0,4	0,0	0,4	0,4	0,0
Västra Saltvik Ind omr et1	0,0	0,1	-0,1	0,0	0,1	-0,1
· varav kommundemensamt & finansen	0,0	0,0	0,0	0,0	0,0	0,0
<b>Arbetslivsnämnd</b>	0,1	0,1	0,0	0,3	0,1	0,2
· varav						
Passage och fästen tak maskinh	0,1	0,1	0,0	0,3	0,1	0,2
<b>Samhällsnämnd</b>	183,9	13,1	170,8	24,8	7,9	16,9
· varav						
Värmeskåp kostavdelningen	0,1	0,1	0,0	0,1	0,1	0,0
Ny Utformning Stadsparken	0,7	0,1	0,6	0,7	0,1	0,6
Brunnshusgatan GC	6,0	1,3	4,7	1,3	1,2	0,1
Gerestabäcken 2020	0,8	1,1	-0,3	0,0	0,3	-0,3
Gerestabäcken 2020 ink	-1,2	-1,2	0,0	0,0	0,0	0,0
Re Hässjevägen 2022	2,0	0,3	1,7	2,0	0,3	1,7
Del av sockenvägen	1,5	0,2	1,3	1,5	0,2	1,3
Re Spjutgatan 2022	2,0	0,4	1,6	2,0	0,4	1,6
Re Lotsvägen 2022	1,5	0,1	1,4	1,5	0,1	1,4
Re Lotsgränd 2022	1,0	0,2	0,8	1,0	0,2	0,8
Nybron 2022 projektering	38,0	0,1	37,9	0,0	0,1	-0,1
Reinves, konstbyggnad	0,3	0,1	0,2	0,3	0,1	0,2
Hållplatsåtgärder 2022	1,7	0,1	1,6	1,7	0,1	1,6
Västra Saltvik Ind omr et1	11,0	4,4	6,6	9,0	3,1	5,9
Nya gungställningar 4 st 2022	0,1	0,0	0,1	0,1	0,0	0,1
Nybrogatan RE Komponent	6,0	4,1	1,9	2,8	1,3	1,5
Nybro 2023-1	109,0	0,0	109,0	0,1	0,0	0,1
Talgoxvägen	2,8	1,5	1,3	0,1	0,1	0,0
Upprustning parkering Smitingen	0,6	0,2	0,4	0,6	0,2	0,4

INVESTERINGSREDOVISNING	UTGIFTER SEDAN PROJEKTENS START			VARAV: ÅRETS INVESTERINGAR		
	PÅGÅENDE PROJEKT	Beslutad totalutgift	Ack. Utfall	Avvikelse	Budget	Utfall
Skolnämnd	1,0	0,2	0,8	1,0	0,2	0,8
· varav						
Geresta matsal ombyg.	1,0	0,2	0,8	1,0	0,2	0,8
Socialnämnd	1,0	0,6	0,4	1,0	0,6	0,4
· varav						
Nya möbler Artillerigatan	1,0	0,6	0,4	1,0	0,6	0,4
<b>S:a pågående projekt</b>	<b>187,0</b>	<b>14,8</b>	<b>172,2</b>	<b>29,0</b>	<b>10,1</b>	<b>18,9</b>

INVESTERINGSREDOVISNING	UTGIFTER SEDAN PROJEKTENS START			VARAV: ÅRETS INVESTERINGAR		
	PÅGÅENDE PROJEKT	Beslutad totalutgift	Ack. Utfall	Avvikelse	Budget	Utfall
KS Beslutade budget ej påbörjad				4,9		
ARN Beslutade budget ej påbörjad				1,2		
SAM Beslutade budget ej påbörjad				53,2		
SKN Beslutade budget ej påbörjad				7,1		
SOC Beslutde budget ej påbörjad				0,5		
<b>S:a investeringsprojekt</b>	<b>217,3</b>	<b>18,0</b>	<b>196,3</b>	<b>110,1</b>	<b>27,2</b>	<b>82,9</b>



---

Kommunens totala investeringsbudget för året omfattar investeringar för 110,1 mnkr, varav huvuddelen budgeterats inom Samhällsförvaltningen. Att kommunens investeringstakt är låg vid delårsboks slutets upprättande är inget ovanligt, utan beror på att slutavräkning för projekt som görs under sommaren sker först under hösten. Kommunens samlade prognos är att 95,7 mnkr av de beslutade investeringsmedlen kommer att förbrukas vid årets slut.

- Kommunstyrelsen har genomfört investeringar för 4,0 mnkr under perioden. Prognosen är att 6,6 mnkr kommer att användas under 2022, vilket är 2,4 mnkr lägre än nämndens totala årsbudget för investeringar. Exploateringsverksamheten prognostiserar inte nyttja hela sin tilldelade budget för året.
- Arbetslivsnämnden har genomfört investeringar för 1,6 mnkr under perioden. Prognosen är att årsbudgeten på 3,0 mnkr kommer att användas i sin helhet under 2022.
- Samhällsnämnden har genomfört investeringar för 20,4 mnkr under perioden. Nämnden har under året fått två tillskott till sin ursprungliga investeringsram på 77,4 mnkr: 7,1 mnkr avseende idrottshall och naturgräsområde (KS2021-000398 §114) samt 3,6 mnkr i överflyttande investeringsmedel från 2021 (KS2022-000216 §68), vilket gör att nämndens investeringsram för 2022 uppgår till 88,1 mnkr. Prognosen är att nämnden kommer att nyttja 76,1 mnkr av dessa investeringsmedel, där bl.a. investering i idrottshall och naturgräsplaner inte bedöms genomföras under året.
- Skolnämnden har genomfört investeringar för 0,2 mnkr under perioden. Prognosen är att hela årsbudgeten på 8,1 mnkr kommer att användas under 2022 bl.a. genom inköp av nytt skolfartyg, och digitala verktyg.
- Socialnämnden har under perioden genomfört investeringar för 0,9 mnkr avseende inköp av inventarier samt ett nytt brandskydd inom särskilt boende. Prognosen är att nämnden kommer att förbruka tilldelad investeringsbudget på 1,9 mnkr i sin helhet.

03

# Ekonomisk ordlista

---

# Ekonomisk ordlista



## ANLÄGGNINGSTILLGÅNG

Tillgångar avsedda för stadigvarande innehav såsom anläggningar och inventarier.

## AVSKRIVNING

Planmässig värdeminskning av anläggningstillgångar för att fördela kostnaden över tillgångens livslängd.

## BALANSLIKVIDITET

Betalningsförmåga på kort sikt. Definieras som kvoten mellan omsättningstillgångar och kortfristiga skulder.

## BALANSRÄKNING

Visar den ekonomiska ställningen på bokslutsdagen och hur den har förändrats under året. Av balansräkningen framgår hur kommunen har använt sitt kapital (i anläggnings- och omsättningstillgångar), respektive hur kapitalet anskaffats (lång och kortfristiga skulder samt eget kapital).

## EGET KAPITAL

Skillnaden mellan tillgångar och skulder. Utgör det ackumulerade resultatet.

## FINANSIELLA INTÄKTER OCH KOSTNADER

Består av intäkter och kostnader hänförliga till rent finansiell verksamhet.

## JÄMFÖRELSESTÖRANDE POSTER

Är kostnader och intäkter som inte tillhör den ordinarie verksamheten och som är viktig att uppmärksamma vid jämförelse med andra perioder.

## OMSÄTTNINGSTILLGÅNG

Tillgångar i likvida medel och kortfristiga fordringar m.m. Omsättningstillgångarna ska inom kort varsel kunna omvandlas och användas till betalning.

## KORTFRISTIGA SKULDER OCH FORDRINGAR

Skulder och fordringar som förfaller inom ett år från balansdagen.

## LÅNGFRISTIGA SKULDER OCH FORDRINGAR

Skulder och fordringar som förfaller senare än ett år från balansdagen eller lån som avses ersättas med andra lån.

## SOLIDITET

Långfristig betalningsförmåga. Andelen eget kapital av de totala tillgångarna.

## RESULTATRÄKNING

Sammanställning av årets intäkter och kostnader som visar årets resultat (förändring av eget kapital).

## RÖRELSEKAPITAL

Skillnaden mellan omsättningstillgångar och kortfristiga skulder. Rörelsekapitalet avspeglar kommunens finansiella styrka.

## LIKVIDITET

Tillgångar bestående av likvida medel som kan användas för betalning.

## KASSALIKVIDITET

Omsättningstillgångar exklusive lager och pågående arbeten i procent av kortfristiga skulder.

04

# Revisions- berättelse

---

# Revisorernas bedömning av delårsrapport

Vi, av fullmäktige utsedda revisorer, har uppdraget att bedöma om resultatet i delårsrapport per 2022-08-31 är förenligt med de mål fullmäktige beslutat om. Bedömningen avser mål och riktlinjer som är av betydelse för en god ekonomisk hushållning, såväl finansiella som för verksamheten.

Granskningen har utförts av sakkunniga som biträder revisorerna.

Vår bedömning är baserad på en översiktlig granskning av delårsrapporten, inriktad på övergripande analys och inte på detaljer i redovisningen.

Granskningen har utförts enligt god revisionsd i kommunal verksamhet. Granskningens resultat presenteras i bifogad rapport.

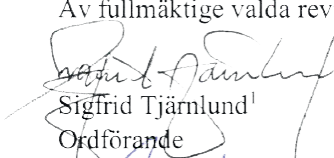
Vi anser att Mellersta Norrlands Pensionsstiftelse ska ingå i koncernredovisningen enligt lagen om kommunal bokföring och redovisning (LKBR). Kommunen hyr en betydande andel av verksamhetsfastigheterna. Vi anser att dessa bör redovisas som finansiell leasing och inte som operationell i enlighet med rekommendationer från RKR (Rådet för kommunal redovisning).

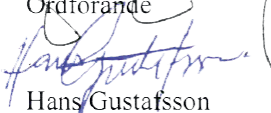
Socialnämnden prognosticerar ett underskott med 27,4 mnkr och skolnämnden med 11,1 mnkr. Vi är oroade över resultatutvecklingen.

Revisorerna kan inte fullt ut bedöma förutsättningarna att klara verksamhetsmålen under år 2022 och kan därför inte heller sammantaget bedöma om resultatet i delårsboks slutet är förenligt med de av fullmäktige beslutade målen för god ekonomisk hushållning.

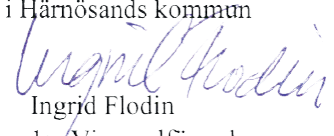
Härnösands kommun 2022-10-06

Av fullmäktige valda revisorer i Härnösands kommun

  
Sigfrid Tjärnlund  
Ordförande

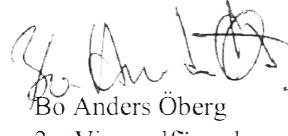
  
Hans Gustafsson

  
Larsa Nicklasson


  
Ingrid Flodin  
1:e Vice ordförande

  
Peter Hasselborg

  
Stig Nilsson

  
Bo Anders Öberg  
2:e Vice ordförande

  
Samuel Möller

  
Lasse Spång

**Bilagor:** Rapport över de sakkunnigas granskning av resultat enligt delårsrapport.



Härnösands  
kommun

## **HÄRNÖSANDS KOMMUN**

871 80 Härnösand

Telefon växel: 0611-34 80 00

Växeln är öppen: 07.30 - 16.30

Fax: 0611-34 80 30

E-post: [kommun@harnosand.se](mailto:kommun@harnosand.se)

Organisationsnummer: 212000-2403

## **SERVICECENTER**

Sambiblioteket, plan 1

Universitetsbacken 3

Öppet vardagar: 08.00-16.30

Telefon: 0611-34 80 40